

# Dobre praktyki sieci miast Cittaslow



[www.cittaslowpolska.pl](http://www.cittaslowpolska.pl)  
[#cittaslowpoland](https://twitter.com/cittaslowpoland)

*cittaslowo*  
*cittaslowo*  
*cittaslowo*



# Potencjał miasteczek Cittaslow



Mimo postępującej globalizacji i zauważalnej migracji mieszkańców, mniejsze miejscowości wciąż stanowią centra lokalnego życia, nauki i kultury naszych powiatów oraz gmin. Potrzebę wsparcia procesu odnowy tych ośrodków dostrzegły zarówno władze europejskie, jak i gospodarze polskich regionów, którzy od lat promują model zrównoważonego rozwoju.

Sieć miast Cittaslow za główny cel obrała stopniową poprawę jakości życia ich mieszkańców. Radząc sobie z wyzwaniem rozwojowym, miasta efektywnie korzystają z możliwości, które oferują

programy europejskie, szczególnie wspierające skomplikowany proces rewitalizacji. Działania uzupełniają szereg świetnych pomysłów i inicjatyw wprowadzanych w gminach, dotyczących różnych dziedzin życia – integracji społecznej, edukacji, ochrony środowiska, turystyki czy też zagospodarowania przestrzeni publicznej.

Zaletą zrzeszenia w sieci Cittaslow jest możliwość dzielenia się sprawdzonymi rozwiązaniami i czerpania z „dobrych praktyk” partnerskich miejscowości. O tych ciekawych projektach dowiedzą się Państwo z lektury niniejszej publikacji. Jestem przekonany, że będzie ona stanowiła inspirację do korzystania z gotowych wzorców i udanych rozwiązań, które zostały pozytywnie przyjęte przez lokalne społeczności.

## **Gustaw Marek Brzezina**

*Marszałek Województwa  
Warmińsko-Mazurskiego*

# Współpraca dla rozwoju



W miastach Cittaslow sporo się dzieje i to na wielu płaszczyznach! Różnorodne projekty wpływają na rozwój każdego z nich, poprawę estetyki oraz wzbogacanie oferty kulturalnej i rekreacyjnej. Nie brakuje też ciekawych inicjatyw społecznych – aktywizujących i integrujących mieszkańców. Wszystko to sprawia, że ludzie żyjący w miasteczkach Cittaslow kojarzą logo ślimaka z postępem, który jednocześnie czerpie z lokalnych zasobów i bogatych, miejscowych tradycji.

Kluczem do dalszego rozwoju sieci Cittaslow w Polsce jest coraz lepsza współpraca miast. War-

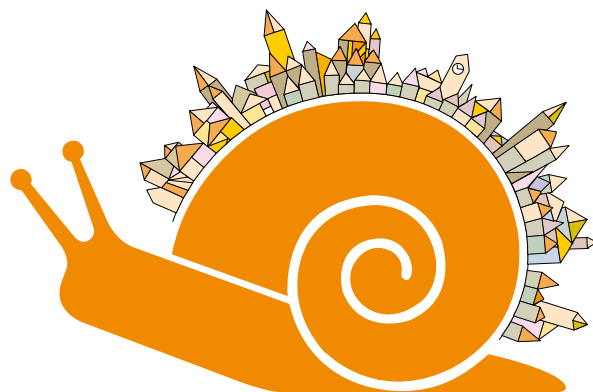
to dzielić się dobrymi rozwiązaniami, dyskutować o nich i wprowadzać je w życie w kolejnych miejscowościach. Publikacja „Dobre praktyki sieci miast Cittaslow” właśnie temu ma służyć. Opracowanie wzbogacają komentarze członków Krajowego Komitetu Naukowego polskiej sieci Cittaslow, które odnoszą się między innymi do zagadnień motywacji do przystąpienia do sieci i korzyści z tym związanych, roli mieszkańców w kształtowaniu idei Cittaslow oraz budowania wspólnej oferty turystycznej. W opracowaniu znajdą Państwo także przykłady ciekawych projektów wprowadzonych w życie w miasteczkach Cittaslow za granicą.

## **Artur Wrochna**

*Koordynator  
Polskiej Krajowej Sieci  
Miast Cittaslow*

# Spis treści

<b>Cittaslow zaprasza</b> . . . . .	3
Dobre praktyki w polskich miasteczkach Cittaslow (prof. dr hab. Krzysztof Skalski). . . . .	4
Poznajmy strategię rozwoju turystyki (Marcin Galibarczyk). . . . .	5
Przystępowanie do sieci Cittaslow – motywacje i korzyści (Stanisław Harajda) . . . . .	6
Mieszkańcy – bezcenny zasób miast Cittaslow (dr Agata Gruszecka-Tieśluk). . . . .	7
Inspiracje z zagranicy (prof. Giuseppe Roma). . . . .	8
<b>Architektura – rewitalizacja</b> . . . . .	9
Alternatywne modele rozwoju miast – Lidzbark Warmiński . . . . .	10
Zamek naszą historią – Lubawa . . . . .	11
Plebania Krasickich – Reszel . . . . .	12
Ichtiopark, czyli rybnie atrakcje w Leśnym Zakątku Śląska – Kalety. . . . .	13
Komentarz eksperta (prof. dr hab. Krzysztof Młynarczyk) . . . . .	14
<b>Wydarzenia – imprezy</b> . . . . .	15
Tradycja i kultura – Biskupiec . . . . .	16
Dzień Ziemi – Dobre Miasto . . . . .	17
Koncerty organowe – Reszel . . . . .	18
Festiwal Filmowy „Moja przestrzeń” – Olsztynek. . . . .	19
Komentarz eksperta (Andrzej Bobrowicz) . . . . .	20
<b>Kultura – tradycja</b> . . . . .	21
Dwa Oblicza – od przeszłości do teraźniejszości – Lidzbark Warmiński . . . . .	22
Ożywiamy obiekty – Barczewo . . . . .	23
Miasto Tkaczy – Prudnik . . . . .	24
Dawne rzemiosło – Dobre Miasto . . . . .	25
Komentarz eksperta (prof. dr hab. Cezary Obracht-Prondzyński) . . . . .	26
<b>Współpraca – integracja</b> . . . . .	27
Bądźmy razem – Lidzbark . . . . .	28
Współpraca wielonarodowa – Głubczyce . . . . .	29
Staże zagraniczne – Jeziorany . . . . .	30
Wymiana przygraniczna – Sępól . . . . .	31
Komentarz eksperta (dr Agata Gruszecka-Tieśluk). . . . .	32
<b>Społeczeństwo – zdrowie</b> . . . . .	33
Jesteśmy razem – Górowo Iławeckie . . . . .	34
Darmowe szczepienia – Lubawa . . . . .	36
Mieszkania dla zaradnych – Ryn . . . . .	37
Narady obywatelskie – uczenie przez doświadczenie – Rejowiec Fabryczny . . . . .	38
Pomagajmy sobie – Biskupiec . . . . .	39
Komentarz eksperta (dr Jacek Poniedziałek) . . . . .	40
<b>Turystyka – rekreacja</b> . . . . .	41
Mazurski Zdrój – Gołdap . . . . .	42
Cisza nad jeziorem – Pasym . . . . .	44
Rowerowy Raj – Murowana Goślina . . . . .	45
Rowerem przez miasto – obiekty, trasy, wydarzenia – Działdowo . . . . .	46
Komentarz eksperta (Stanisław Harajda) . . . . .	47
<b>Kalendarium najciekawszych wydarzeń w miastach Cittaslow</b> . . . . .	48



*cittaslow*

CITTASLOW ZAPRASZA



## Dobre praktyki w polskich miasteczkach Cittaslow

**prof. dr hab.  
Krzysztof Skalski**

*członek Międzynarodowego  
Komitetu Naukowego  
Cittaslow, architekt, urbanista  
Paris X, pracownik naukowy  
Instytutu Spraw Publicznych  
Uniwersytetu Jagiellońskiego  
w Krakowie i Państwowej  
Podhalańskiej Wyższej Szkoły  
Zawodowej w Nowym Targu*

**W niniejszej publikacji zgrupowano w kilku działach projekty i programy aktywności i aktywizacji realizowane w polskich miastach Cittaslow. Są to tzw. dobre praktyki, czyli działania, które łączą różne kryteria określone w założeniach i filozofii ruchu: rewitalizację tkanki miejskiej, tradycyjne imprezy kulturalne, rekreację, działania prospołeczne.**

W tym kontekście powstaje ważne pytanie: co skłania samorządy i ludność każdego z tych miasteczek do realizacji wspólnych pomysłów na lepsze życie dla siebie i na tworzenie atrakcyjnej oferty dla przyjezdnych – tych osiedlających się na stałe i turystów.

Nieliczni jeszcze nowi mieszkańcy znajdują w tych miejscowościach – niekiedy będących prawdziwymi perłami urbanistyki i architektury historycznej – inspirację do pracy twórczej. Inni poszukują tu ucieczki przed zgiełkiem dużych miast i spokoju. Czasem jest to również chęć podtrzymania zdrowia – dotyczy to nowych uzdrowisk Cittaslow, które odkrywają swoje walory i oferują związane z nimi usługi.

Rewitalizacja to warunek konieczny. Realizowana jest przede wszystkim z myślą o mieszkańcach. Konsekwentnie i kompleksowo prowadzona rozwiązuje problemy społeczne i gospodarcze, upiększa przestrzeń, odwołując się do przeszłości i dziedzictwa kulturowego. To jednocześnie okazja i metoda, by wydobyć i udostępnić to unikalne i niepowtarzalne „coś”, co wyróżnia. By to „coś”, czym miasto szczyliło się dotąd na własny użytek, nabrało rozgłosu i stało się motorem rozwoju ruchu turystycznego.

Większość współczesnych turystów oczekuje zapewnienia wszelkich wygod. Chcą bez zmęczenia i w komforcie osiągać zakładany cel. Ich motywacją jest wielowątkowa przeszłość. Ma ona różne oblicza: muzea, skanseny, zwyczaje, produkty lokalne, rzemiosło, gastronomię historyczną, kolekcjonerstwo.

Polskie miasta Cittaslow powinny ukierunkowywać się na turystykę niszową, na osoby oczekujące specyficznej oferty tematycznej. Jej różne rodzaje i załączki ujawnia niniejsza publikacja. Z owych załączków mogą rozwijać się rodzime, unikalne i rzadkie oferty. To rzadkość tworzy i winduje cenę! Taką wyjątkową w skali świata atrakcją jest oczywiście żeglarstwo na jeziorach mazurskich – przywilej jednego z regionów, szczególnie bogatego w miasta Cittaslow.

W „Ponadlokalnym programie rewitalizacji sieci miast Cittaslow Województwa Warmińsko-Mazurskiego” można w tym względzie wskazać takie tematy jak: zamki gotyckie, dawną muzykę, rybołówstwo, wielokulturowość, kulturę materialną, dawne rzemiosło, tradycyjne formy eksploatacji zasobów leśnych, kolekcjonerstwo. Ogólnie mówiąc, właśnie przeszłość w jej różnorodnych przejawach. To ona będzie przez najbliższe dziesięciolecia mobilizować do podróży wciąż rosnącą rzeszę turystów.

## Poznajmy strategię rozwoju turystyki

**Sieć miast Cittaslow ma duży, do tej pory niewykorzystany, potencjał rozwoju produktu turystycznego oraz silnych marek miejsc. Dodatkowo tworzy atrakcyjną sieć eksploracji turystyki objazdowej. To wnioski płynące z lektury zaktualizowanej „Strategii rozwoju turystyki województwa warmińsko-mazurskiego do roku 2025”.**

Ten dokument planistyczny to efekt analiz najnowszych trendów oraz diagnozy aktualnego stanu oferty turystycznej regionu. Jako pierwszy tak mocno akcentuje znaczenie turystyki dla rozwoju sieci Cittaslow i wskazuje na potrzebę współpracy miast przy tworzeniu jej oferty. Autorzy strategii uznali sieć Cittaslow za inspirującą ideę związaną z ochroną i promocją lokalnych wartości oraz kapitału społeczno-kulturowego małych ośrodków. Zbudowanie wizerunkowego, sieciowego produktu turystyki miejskiej o charakterze kulturowym na bazie rozwijającej się sieci Cittaslow stanowi jedno z największych turystycznych wyzwań regionu.

Ponad połowa wizyt w naszym województwie to przyjazdy krótkoterminowe, co jest tendencją wspólną dla całego kraju. Coraz większym zainteresowaniem cieszy się turystyka aktywna oraz oparta na wodzie i zasobach przyrodniczych. Popularność zyskuje także turystyka kulinarna związana z żywnością naturalną i tradycyjną. Z drugiej strony coraz bardziej pożądanymi wyróżnikami oferty turystycznej są m.in.: autentyczność lokalna, aktywne angażowanie odbiorcy oraz możliwość doświadczania unikalnych wydarzeń związanych z określonym miejscem. Te wszystkie, tylko na pozór sprzeczne, trendy scala ruch Cittaslow.

Miasteczka należące do sieci oferują różnorodne formy wypoczynku i aktywności, szczególnie prozdrowotne, jak też możliwość poznawania miejscowej kultury, żywności i lokalnych produktów turystycznych. W kontekście budowania oferty turystycznej poszczególnych miast warto zwrócić uwagę na efektywny przepływ informacji i lokalną współpracę na linii kultura – turystyka, a także rekomendowane przez autorów strategii integrowanie działań marketingowych miast Cittaslow oraz tworzenie szlaków wokół nich.

Pełną listę rekomendacji i celów związanych z budowaniem produktu turystycznego Miasta Cittaslow znajdziecie Państwo w „Strategii Rozwoju Turystyki Województwa Warmińsko-Mazurskiego do roku 2025” (dostępna w zakładce „Turystyka i Promocja” na stronie [www.warmia.mazury.pl](http://www.warmia.mazury.pl)). Co prawda zapisy dokumentu dotyczą województwa warmińsko-mazurskiego, ale ich lekturę polecamy przedstawicielom wszystkich miast Cittaslow.

### **Marcin Galibarczyk**

*kierownik Biura Cittaslow  
w Departamencie Turystyki  
Urzędu Marszałkowskiego  
Województwa Warmińsko-  
-Mazurskiego w Olsztynie*

## Przystępowanie do sieci Cittaslow – motywacje i korzyści

### Stanisław Harajda

członek Krajowego Komitetu  
Naukowego polskiej sieci  
Cittaslow, znawca rynku  
turystycznego i propagator idei  
Cittaslow, wieloletni dyrektor  
Departamentu Turystyki  
w Urzędzie Marszałkowskim  
Województwa Warmińsko-  
Mazurskiego w Olsztynie

**Historia Cittaslow na świecie ma niecałe 20 lat, a w Polsce zaledwie 10. W tym czasie ruch zdobył jednak wielu zwolenników. Bez względu na położenie geograficzne i liczne różnice wszystkie miasteczka obowiązują te same zasady i łączy jeden cel: dobrze żyć w małej społeczności.**

Motywacja do przystępowania polskich członków do sieci jest podobna – tworzyć lepsze warunki życia, zapobiegać wyludnianiu się miast, upiększać je i działać wśród partnerów mających takie same problemy. Miasteczka Cittaslow zachęcają do spokojnego stylu życia, łączą poszanowanie historii z nowoczesnością i w szczególny sposób dbają o kultywowanie tradycji, o dawne rzemiosło i lokalną kuchnię. Istotnym elementem jest tworzenie warunków do spędzania czasu wolnego – poprzez organizację różnych imprez czy budowę obiektów służących rekreacji.

Trzeba oddać cześć tym, którzy tworzyli polską sieć, kierując się wizją i przeczuciem, że jest to właściwy kierunek działania. Mozolna, kilkuletnia praca warmińskich i mazurskich miasteczek wspieranych przez samorząd województwa sprawiła, że idea zaczęła się rozwijać. Uznanie dla ruchu zawoocowało zapisami w strategii rozwoju województwa, strategii rozwoju turystyki na Warmii i Mazurach, a następnie zagwarantowaniem środków finansowych w Regionalnym Programie Operacyjnym na lata 2014-2020.

Obecnie (marzec 2017 r.) polska sieć to 26 członków (z czego 20 z Warmii i Mazur) i trzech kandydatów.

Wspólne działanie daje wymierne korzyści:

- ▶ Udział w wydarzeniach krajowych i międzynarodowych – coroczne Międzynarodowe Zgromadzenia (w różnych krajach) dają możliwość porównania naszych działań z tym, co jest robione w innych krajach, polskie Festiwale Cittaslow pokazują walory kulturowo-kulinarne miast, a Tydzień Cittaslow to kilkadziesiąt różnych imprez organizowanych w tych samych dniach.
- ▶ Dodatkowa promocja – wspólnymi siłami można działać więcej (stoiska targowe, wydawnictwa, większe zainteresowanie mediów itp.).
- ▶ Wymiana poglądów w kraju i za granicą – nawiązane kontakty skutkują indywidualną współpracą.
- ▶ Wsparcie mieszkańców – rosnąca oferta kulturalno-rekreacyjna przekonuje mieszkańców, którzy coraz częściej sami aktywnie włączają się w jej realizację, zwłaszcza w środowiskach szkolnych i uniwersytetów trzeciego wieku.
- ▶ Coraz większe wsparcie środowisk naukowych.
- ▶ Grono przyjaciół – pokonywanie przeszkód, radość z sukcesów, wspólne wydarzenia łączą i rodzą prawdziwe przyjaźnie.

Cittaslow to dobry pomysł na życie wysokiej jakości. Cittaslow to ruch, który w najbliższym czasie przyniesie jeszcze więcej korzyści mieszkańcom miast, które zrzesza. Pomarańczowy ślimak łączy.



## Mieszkańcy – bezcenny zasób miast Cittaslow

**Życie w małych miastach rządzi się własnymi prawami: do działania potrzebne są nie tyle odgórne wytyczne, co relacje zbudowane na zaufaniu i zaangażowaniu mieszkańców. Dlatego według założeń statutowych „miasta Cittaslow nie mają być siedzibami regionalnych rządów, lecz silnymi lokalnymi społecznościami, które zdecydowały się poprawić jakość życia swoich mieszkańców”. Mieszkańcy stają się zatem zarówno adresatami, jak i wykonawcami założeń idei Cittaslow.**

Włączenie ich w implementację owych założeń nie jest zadaniem łatwym. Przyczyn może być wiele, problematyczny może być nawet ślimak umieszczony w logo – mogący kojarzyć się z powolnością i zacofaniem – choć jest on systematycznie „oswajany” dzięki wykorzystaniu jego wizerunku w lokalnych produktach.

Jednak Cittaslow nadal kojarzy się przede wszystkim z zabawowo-festynowym charakterem idei, choć powoli i to się zmienia. Zgromadzone w niniejszej publikacji przykłady wyraźnie pokazują, że działania dla mieszkańców i z mieszkańcami są fundamentem funkcjonowania miast. Warto zatem promować działalność indywidualną pasjonatów (np. kolekcjonera aparatów z Biskupca, miłośników koncertów organowych z Reszła) czy lokalnych organizacji (np. w Olsztynku). Warto wspierać rzemieślników (Pasym, Dobre Miasto, Prudnik), prowadzić rewitalizację obiektów dla celów kulturalnych (Barczewo). Istotne są również działania dla młodego pokolenia – konkursy plastyczne dla dzieci (Pasym), międzynarodowe projekty młodzieżowe (Głubczyce, Jeziorany, Sępopol).

Niemniej ważne są oczywiście działania bezpośrednio poprawiające jakość życia: inicjatywy prozdrowotne (darmowe szczepienia w Lubawie, pijalnia wód w Gołdapi), promujące sport (Murowana Goślina, Działdowo) czy ułatwiające codzienne funkcjonowanie (działania na rzecz niepełnosprawnych w Górowie Iławeckim, system budowy mieszkań w Rynie). Na uwagę zasługują także programy włączające mieszkańców w proces zarządzania miastem (Rejowiec Fabryczny, Lidzbark). Nadal warto realizować działania związane ze środowiskiem naturalnym (np. IchtioPark w Kaletach) i wykorzystujące potencjał historyczny miejsca (Reszel, Lubawa).

Wszystkie opisane przykłady prowadzą do jednego celu: ewoluowania miast w podmioty aktywności lokalnej, których mieszkańcy nie tylko znają i rozumieją ideę Cittaslow, ale również sami są zainteresowani rozwijaniem jej założeń, ponieważ widzą korzyści zarówno dla siebie, jak i dla wspólnoty lokalnej. Mieszkańcy stanowią bowiem bezcenny zasób małych miast, co tak podkreślił jeden z nich: „ta sieć to jest właśnie dla nas, mieszkańców tu żyjących, jeżeli zrozumiemy ideę tego stowarzyszenia, to będziemy wiedzieli, co to jest Cittaslow”.

### dr Agata Gruszecka-Tieśluk

*członek Krajowego Komitetu Naukowego polskiej sieci Cittaslow, doktor nauk społecznych, ekspert w dziedzinie zarządzania wiedzą i realizacji projektów badawczych, wykładowca akademicki*

## Inspiracje z zagranicy

### prof. Giuseppe Roma

Przewodniczący  
Międzynarodowego Komitetu  
Naukowego Cittaslow oraz  
przewodniczący jury konkursu  
„Chioccola Orange”

**Konkurs „Chioccola Orange”, czyli w tłumaczeniu „Pomarańczowy Ślimak”, został ustanowiony z inicjatywy sieci holenderskiej w 2014 r. Otwiera on możliwość ewaluacji projektów, które starają się pokazać najlepsze rozwiązania w duchu idei Cittaslow, stosowane przez miasta w takich dziedzinach jak: ochrona środowiska naturalnego, rozwój lokalnych społeczności i usługi dla mieszkańców. Co roku otrzymujemy wiele zgłoszeń z całego świata, które ocenia jury pod moim przewodnictwem.**

Konkurs jest świadectwem tworzenia oraz transferu wiedzy dotyczącej dobrych praktyk w miastach Cittaslow. To nie tylko rywalizacja o nagrody, ale również sposób na przekazywanie pomysłów i działanie na rzecz coraz lepszego zarządzania miastami przez lokalne samorządy.

Według mojej oceny kilka nadesłanych aplikacji zasługuje na specjalną uwagę. Jest to m.in. projekt zgłoszony przez chińskie miasto Yanyang o nazwie „Grey Haired Orchestra”, czyli „Siwowłosa Orkiestra”. Chodzi w nim o integrację międzypokoleniową poprzez muzykę. Powołano do życia orkiestrę, w której skład wchodzi mieszkańcy starszej generacji. Przygotowano również pomieszczenie, w którym ta zorganizowana grupa przekazuje młodszemu pokoleniu wiedzę o tradycyjnej muzyce chińskiej.

Kolejny przykład wart przytoczenia dotyczy projektu włoskiego miasteczka Vigarano Mainarda, a jego celem jest integracja mieszkańców z uchodźcami, których zatrudniono przy miejskich robotach publicznych o charakterze społecznym. Działania te w znacznej mierze pozytywnie wpłynęły na zmianę podejścia mieszkańców do uchodźców, którzy nagle pojawili się i zadowolili w tym małym miasteczku.

Trzeci przykład stanowi projekt z holenderskiego miasta, którego mieszkańcy zasadzili zieleń wzdłuż autostrady celem utworzenia zielonej bariery zabezpieczającej miasto przed zanieczyszczeniem powietrza. Holendrzy przygotowali również specjalny program na rzecz zmiany organizacji ruchu pomiędzy autostradą a ścieżkami rowerowymi.





*cittaslow*

ARCHITEKTURA – REWITALIZACJA



# Alternatywne modele rozwoju miast

## LIDZBARK WARMIŃSKI

Współpraca rozpoczęła się od zainteresowania dr inż. Elżbiety Strzeleckiej pracą magisterską pracownicy urzędu miejskiego Pauliny Rutkowskiej pod tytułem „Sposoby spędzania czasu wolnego przez mieszkańców Lidzbarka Warmińskiego w kontekście idei Cittaslow”. W efekcie tego Politechnika Łódzka zaprosiła przedstawicieli miasta do wygłoszenia wykładów dla studentów. Idea Cittaslow zainteresowała tych ostatnich, co zaowocowało przyjazdem do miasta 32 osób, pilotażowymi anketami, zebraniem materiałów niezbędnych do prac, zaangażowaniem w ogłoszony przez urząd konkurs na koncepcję zagospodarowania suchej fosi i wykonaniem trzech opracowań dotyczących:

- ▶ urządzenia przestrzeni publicznych w centrum miasta (wyposażenia w meble miejskie i rozplanowania zieleni, analizy przestrzeni urbanistycznych, wskazania terenów problemowych);
- ▶ oznakowania informacyjno-turystycznego (wykonania systemu oznakowania, opracowania zasad uporządkowania szyldów reklamowych);
- ▶ badań wybranych aspektów jakości życia w mieście (w tym bezpieczeństwa publicznego i czystości).

W czasie Tygodnia Cittaslow członkowie Studenckiego Koła Naukowego Gospodarki Przestrzennej „Cirkula” przeprowadzili warsztaty edukacyjne pt. „Recepta na dobrą przestrzeń” – dla dzieci i młodzieży w szkołach, a także dla wszystkich chętnych, którzy przybyli na zajęcia projektowania szyldów w Oranżerii Kultury. Podsumowanie działań i wręczenie nagród odbyło się podczas Niedzieli Cittaslow we wrześniu.

Zorganizowano też specjalną konferencję na Politechnice Łódzkiej, której efektem było wydanie monografii pt. „Alternatywne modele rozwoju miast. Sieć miast Cittaslow” oraz zainicjowano powstanie dwóch prac dyplomowych na temat idei i miast Cittaslow.



Trwają rozmowy dotyczące rozszerzenia działań na inne miasta należące do sieci i grupy zainteresowane tematem.

### KONTYNUACJA

Z działaniami tymi współgra Miejski Program Poprawy Estetyki Budynków, w ramach którego właściciele budynków mogą ubiegać się o dofinansowanie remontu, termomodernizacji lub innych przedsięwzięć. Ma on na celu zapewnienie ładunku przestrzennego i spójności architektoniczno-projektowej z układem przestrzennym oraz z kierunkiem promocji miasta. Działanie realizowane są przez urząd miejski w formie konkursu, do którego właściciele nieruchomości mogą zgłaszać swoje posesje. Od 2010 r. program pozwolił na remont 11 obiektów.

W planach do 2020 r. jest m.in. zagospodarowanie brzegów rzek, budowa całorocznej infrastruktury rekreacyjnej i urządzenie suchej fosi.

### PROMOCJA

Prasa lokalna „Gazeta Warmińska”; plakaty na Politechnice Łódzkiej, plakat Tygodnia Cittaslow w Lidzbarku Warmińskim; monografia naukowa „Alternatywne modele rozwoju miast. Sieć miast Cittaslow” pod redakcją dr inż. Elżbiety Strzeleckiej.

### ODBIORCY

Mieszkańcy miasta, studenci oraz turyści.

### REALIZATOR

Urząd Miejski w Lidzbarku Warmińskim

Politechnika Łódzka, Wydział Budownictwa, Architektury i Inżynierii Środowiska

### INFORMACJE

[www.lidzbarkw.eu](http://www.lidzbarkw.eu)

[www.facebook.com/umlidzbarkwarminski](https://www.facebook.com/umlidzbarkwarminski)

## Zamek naszą historią

### LUBAWA

Zabytkowe mury obronne zamku biskupów chełmińskich są zlokalizowane w centrum miasta. Ta pamiątka historii po zakończeniu panowania w ziemi lubawskiej biskupów ulegała postępującej degradacji. Na początku XXI w. rozpadające się mury były już w bardzo złym stanie i stwarzały realne zagrożenie dla ludzi. Przygotowując się do obchodów 800-lecia ziemi lubawskiej i chcąc przywrócić blask zabytkowemu obiektowi, samorząd miasta zdecydował się podjąć stosowne działania.

Prace zmierzające do odrestaurowania i konserwacji murów zostały zapoczątkowane w 2008 r. Wykonano wówczas wstępne badania architektoniczne wraz z inwentaryzacją pomiarowo-rysunkową. W 2012 r. gmina miejska Lubawa przystąpiła do opracowania dokumentacji projektowej i uzyskania stosownych pozwoleń konserwatorskich oraz pozwolenia na budowę, co zakończyło się sukcesem w 2013 r.

Dzięki dofinansowaniu przeprowadzonych prac ze środków Ministra Kultury i Dziedzictwa Narodowego w ramach programu „Dziedzictwo kulturowe” priorytet 1 „Ochrona zabytków” projekt można było zrealizować w trzech etapach.

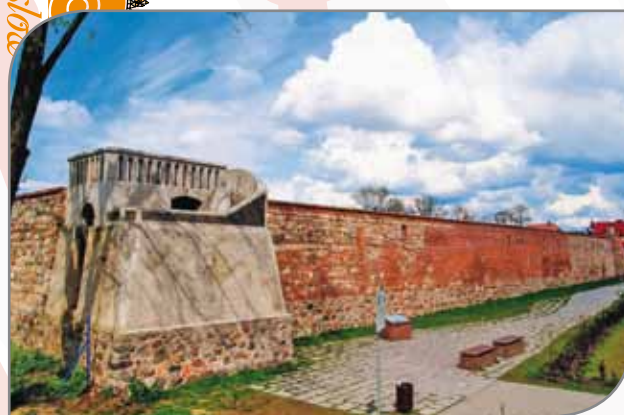
Prace konserwatorsko-restauratorskie trwały od 2013 do 2015 r. i polegały m.in. na uporządkowaniu terenu przedmurza, oczyszczeniu murów z zabrudzeń, naprawie spękań oraz uzupełnieniu ubytków i spoin pomiędzy cegłami. W pierwszym etapie w 2013 r. zrekonstruowano stronę północną i wschodnią obiektu, natomiast w 2014 r. – południową. W tymże roku samorząd wybudował również ścieżkę dydaktyczną wokół murów, która dostarcza zwiedzającym informacji o historii miasta oraz zamku. W 2015 r. rekonstrukcji została poddana ostatnia, zachodnia strona zabytkowych murów. Samorząd Lubawy nie poprzestał na tych działaniach i rozpoczął prace archeologiczne, mające na celu odkopanie piwnic zamku w części południowej, wschodniej oraz częściowo północnej.

#### KONTYNUACJA

Dzięki dofinansowaniu ze środków Regionalnego Programu Operacyjnego Województwa Warmińsko-Mazurskiego na lata 2014-2020, przeznaczonych dla miasteczek należących do Międzynarodowej Sieci Miast Cittaslow, do 2020 r. w obrębie historycznego terenu zamku powstanie Centrum Aktywności Społecznej.

#### OSIĄGNIĘCIA

Mury obronne dawnego zamku biskupów chełmińskich w Lubawie otrzymały wyróżnienie w konkursie Ministra Kultury i Dziedzictwa Narodowego „Zabytek Zadbany” w 2016 r.



#### ODBIORCY

Mieszkańcy miasta, turyści.

#### REALIZATOR

Urząd Miasta Lubawa

#### INFORMACJE

[www.lubawa.pl](http://www.lubawa.pl)

[www.facebook.com/towarzystwomilosnikowsziemilubawskiej](https://www.facebook.com/towarzystwomilosnikowsziemilubawskiej)

## Plebania Krasickich

### RESZEL

Plebania, wzniesiona prawdopodobnie w 1444 r., to najstarszy budynek mieszkalny w mieście. Była rezydencją archiprezbitera, czyli głównego kapłana dekanatu reszelskiego. Tu mieszkali też spowiednicy królów, teologowie czy duszpasterze miasta. Gościem plebanii bywał „ksiązę poetów” biskup Ignacy Krasicki, brat ówczesnego proboszcza Marcina Krasickiego.

Plebanię wybudowano w taki sposób, że jej południowa ściana była jednocześnie elementem murów obronnych, wzniesionych tuż nad wąwozem okalającym miasto. Na początku XVIII w. gotycki budynek wzbogacono o barokowe elementy. Jego ostatni remont przeprowadzono prawie sto lat temu. Po II wojnie światowej plebanię upaństwowiono i urządzono w niej mieszkania komunalne. Przez wiele lat budowla pozostawała zaniedbana. Zwrócono ją parafii w latach 90-tych XX w. całkowicie zdewastowaną.

Była w tak bardzo złym stanie technicznym, że wielu fachowców uważało jej remont za niemożliwy. Proboszcz zdecydował jednak o podjęciu wyzwania, aby w przyszłości zabytek mógł służyć mieszkańcom miasta i odwiedzającym je turystom. Najpilniejszym i kosztochłonnym problemem była osuwająca się skarpa z tyłu plebanii grożąca zniszczeniem budynku.

Po długich przygotowaniach prace ruszyły w 2011 r. Założenia odbudowy obejmują odtworzenie pierwotnego układu bryły budynku. W pierwszym etapie ustabilizowano osuwającą się skarpę. Następnie odremontowano fundamenty, ściany nośne i dach, aby zabezpieczyć budowlę przed wpływem warunków atmosferycznych.



W niedalekiej przyszłości plebania będzie pełniła rolę muzeum miejskiego – miejsca ekspozycji unikalnej gotyckiej szafy bibliotecznej – a także punktu informacji turystycznej. W planach jest organizowanie tutaj imprez kulturalnych, m.in. zimowych spotkań z muzyką poważną i poezją.

Niezwykły zabytek na taką modernizację czekał setki lat. Jednak dzięki uporowi pasjonatów, władz miasta i ministerialnej dotacji wkrótce dołączy do atrakcji turystycznych Reszla nazywanego „Kazimierzem Północy”. Odbudowę finansowo wspierają m.in. Ministerstwo Kultury i Dziedzictwa Narodowego oraz samorząd gminy.

#### KONTYNUACJA

Budynek jest nadal remontowany.

#### PROMOCJA

Wystawa plenerowa usytuowana obok zamku biskupów warmińskich.

#### ODBIORCY

Mieszkańcy Reszla i turyści odwiedzający miasto.

#### REALIZATOR

Parafia Świętych Apostołów Piotra i Pawła w Reszlu

#### INFORMACJE

proboszcz parafii – adres e-mail: [parafia.reszel@wp.pl](mailto:parafia.reszel@wp.pl)  
[www.ugreszel.pl](http://www.ugreszel.pl)

# Ichtiopark, czyli rybnie atrakcje w Leśnym Zakątku Śląska

## KALETY

Kalety to Leśny Zakątek Śląska, bowiem 85% jego powierzchni stanowią obszary zielone. Jednak przez cały XX w. miasto słynęło z Kaletańskich Zakładów Celulozo-Papierniczych. W okresie powojennym poza terenem zakładów funkcjonował ośrodek rekreacyjny, rozlokowany wokół dwóch stawów, w których można było się kąpać. Był to teren zabaw, spacerów i festynów. Rozbudowa zakładów w latach sześćdziesiątych spowodowała jednak likwidację ośrodka. Fabryka została ostatecznie zamknięta w 1994 r. Kilka lat temu pozakładowy teren przejęło miasto, które rozpoczęło starania mające na celu rewitalizację dawnego stawu fabrycznego i strefy bezpośrednio przylegającej do niego oraz utworzenie w tym miejscu Ichtioparku. W ramach projektu zaplanowano następujące działania:

- ▶ wytyczenie ścieżki edukacyjnej,
- ▶ wybrukowanie ścieżek oraz miejsca postojowego,
- ▶ zakup elementów małej architektury (wiaty, pomieszczenie gospodarcze, ławki, kosze na śmieci),
- ▶ zakup wyposażenia parku tematycznego (łódki, zestawy wędkarskie, koła ratunkowe) oraz uruchomienie wypożyczalni sprzętu wędkarskiego,
- ▶ budowa tarasu widokowego i pomostów pływających,
- ▶ zabezpieczenie terenu poprzez montaż ogrodzenia oraz systemu monitorującego,
- ▶ oświetlenie terenu (lampy solarne),
- ▶ nasadzenie roślinności.

Na terenie Ichtioparku umieszczono tablice informacyjne opisujące gatunki ryb występujące w stawie. Ustawiono też sześć makiet o długości około 2 m każda, ukazujących ryby słodkowodne różnych gatunków: karpia, pstrąga, szczupaka, sumy, leszcza i węgorza. Ich kształty i kolory doskonale odwzorowują żywe oryginały, dzięki czemu makietki stanowią, szczególnie dla najmłodszych, zachętę do poznania ryb zamieszkujących lokalne środowisko.

Projekt zrealizowano z sukcesem, a miasto zadbało o zarybienie zbiornika, wpuszczając do niego ponad 500 kg ryb. Zasady ich łowienia określa specjalny regulamin, będący załącznikiem do uchwały rady miasta.

Tereny, na których powstał Ichtiopark, po latach znów stały się miejscem rekreacji, zabaw i festynów.

### KONTYNUACJA

Ichtiopark jest systematycznie doposażany w infrastrukturę, mającą zwiększyć jego atrakcyjność.

### PROMOCJA

Przeprowadzono szereg działań promujących projekt (przy wykorzystaniu maskotek, „rybek”, ulotek, nakręcono film promocyjny, zakupiono i zamontowano tablice informacyjne i pamiątkowe). Jest on też opisywany przez media lokalne.

### ODBIORCY

Mieszkańcy miasta, turyści

### REALIZATOR

Urząd Miejski w Kaletach

### INFORMACJE

[www.kalety.pl](http://www.kalety.pl)

[www.historia.naszekalety.eu](http://www.historia.naszekalety.eu)



## Komentarz eksperta

### **prof. dr hab. Krzysztof Młynarczyk**

*członek Krajowego Komitetu Naukowego polskiej sieci Cittaslow, ekspert w dziedzinie kształtowania i ochrony krajobrazu kulturowego, kierownik Katedry Architektury Krajobrazu Wydziału Kształtowania Środowiska i Rolnictwa Uniwersytetu Warmińsko-Mazurskiego w Olsztynie*

Doskonalenie prowadzonych przez samorządy lokalne działań w zakresie estetyzacji przestrzeni miejskiej, a także wykorzystania istniejących obiektów do kreowania nowych atrakcji rekreacyjnych oraz funkcji dydaktycznych, wpisujące się w zasady dobrych praktyk, powinno posiadać charakter uniwersalny, trwałe i powtarzalny.

W tym zakresie pozytywnym przykładem jest rewaloryzacja starej plebanii, położonej przy kościele pw. św. Apostołów Piotra i Pawła w Reszlu. Może to stanowić dobrą próbkę odważnych działań konserwatorskich, a także wyboru nowej, społecznej funkcji – w tym przypadku muzeum miejskiego. Podobny charakter miały działania obejmujące rewaloryzację i częściową rekonstrukcję murów obronnych dawnego zamku biskupów chełmińskich w Lubawie. Na uwagę zasługuje trafny wybór funkcji informacyjno-dydaktycznej, uzyskanej poprzez zaprojektowanie i urządzenie ścieżki dydaktycznej wokół murów. Przewidziano również dalszy rozwój funkcjonalny obiektu, planując powstanie Centrum Aktywności Społecznej. Może to w całości z powodzeniem stanowić wzorzec do zastosowania w innym miejscu, zatem spełnia kryteria dobrej praktyki.

Inny charakter mają działania realizowane w Lidzbarku Warmińskim. Podjęto tam, we współpracy z Politechniką Łódzką, prace polegające na opracowaniu koncepcji zagospodarowania przestrzeni publicznych, opracowaniu systemu oznakowań turystycznych oraz przeprowadzeniu badań sondażowych dotyczących jakości życia mieszkańców miasta. Tego typu działania, jakkolwiek zapewne wymagają szczegółowego dopracowania metodologicznego, są warte upowszechnienia i posiadają walory dobrych praktyk.

Interesujący projekt jest realizowany w Kaletach. Poddano tam rewitalizacji od dawna istniejące stawy, które zostały zdegradowane w okresie funkcjonowania pobliskich zakładów przemysłowych. Po likwidacji tych zakładów i okresie stagnacji nad stawami urządzono IchtioPark, będący dobrze zaprogramowanym terenem rekreacyjnym. Zadbano m.in. o informację wizualną dotyczącą gatunków ryb występujących w stawach.



Panorama Reszla i okolic.





*cittaslow*

WYDARZENIA – IMPREZY



## Tradycja i kultura

### BISKUPIEC

W ulokowanym w środkowej części regionu Biskupcu nie zachowało się wiele zabytków. W swoich działaniach miasto skupiło się więc na tradycji i kulturze, tworząc szereg wydarzeń atrakcyjnych dla odbiorców.



#### Węgój – wieś warmińskich straszyleł

Od kilku lat mieszkańcy organizują tu grę terenową. Wcielają się w postaci warmińskich straszyleł i przybliżają turystom lokalne baśnie i legendy. Zainteresowanych zabawą i historią Warmii nie brakuje. W 2016 r. otwarto tu wiejską informację turystyczną, w której wolontariusze opowiadają o dziejach i atrakcjach regionu.

Powstała też ścieżka edukacyjno-przyrodnicza „Śladami leśnych duchów”, prezentująca wiedzę przyrodniczą tajemniczo i baśniowo, gdyż na jej trasie pojawiają się postacie z warmińskich legend (14 figur wyrzeźbionych z drewna przez mieszkańców wsi). Ścieżka wykorzystywana jest do prowadzenia w terenie lekcji przyrody i języka polskiego. Jest także lubianą przez mieszkańców wsi trasą spacerową.

#### REALIZATOR

Sołectwo Węgój  
Stowarzyszenie Wszeczhronnego Rozwoju „Pasja”  
Nadleśnictwo Wipsowo

#### Warmińska Uczta Pierogowa – Biesowo

Corocznie – od dekady – do Biesowa przyjeżdżają tłumy smakoszy z całej Polski. Na pierwszej uczcie ugotowano 2 tys. pierogów (rozeszły się w ciągu pół godziny), a w minionym roku gospodynie z ośmiu okolicznych wsi przygotowały ich 43 tys. Można tu zjeść pierogi tradycyj-

ne, ale i niecodzienne, m.in. nadziewane rybą. Komisja ocenia je i nagradza. Są też stoiska z produktami regionalnymi, konkursy i zabawy oraz występy muzyczne.

#### REALIZATOR

Sołectwo Biesowo

#### „Sorboma” – plener rzeźbiarski

W efekcie ogólnopolskiego pleneru rzeźbiarskiego powstały figury biskupa Henryka Sorboma, założyciela Biskupca. Ustawiono je w samym centrum miasta, w sąsiedztwie Domu Pracy Twórczej „Sorboma”. Mają przypominać o historii miasta. Plener rzeźbiarski odbył się trzeci raz z rzędu, natomiast doroczny Wojewódzki Konkurs Rzeźby Ludowej i Nieprofesjonalnej ma już 36-letnią tradycję.

#### REALIZATOR

Centrum Kultury, Turystyki i Sportu w Biskupcu



#### Wystawa aparatów fotograficznych

W Domu Pracy Twórczej „Sorboma” pasjonat Wiesław Borowski prezentuje liczącą ponad 1100 sztuk kolekcję aparatów fotograficznych (każdy jest inny). Wystawa zyskała sławę nie tylko w Polsce. Najstarsze z eksponatów zostały wyprodukowane około 1884 r. Kolekcjonerowi zależy na tym, aby odwiedzający wystawę zobaczyli, jak zmieniają się aparaty i jak wspaniałymi są urządzeniami.

#### ODBIORCY

Turyści, młodzież szkolna, mieszkańcy miasta.

#### INFORMACJE

[www.cktisbiskupiec.pl](http://www.cktisbiskupiec.pl)  
[www.warmińskiestraszyleł.pl](http://www.warmińskiestraszyleł.pl)  
[www.biskupiec.pl](http://www.biskupiec.pl)  
[www.facebook.com/Biskupiec-Krajobraz-Pełen-Możliwości-244403155664132](https://www.facebook.com/Biskupiec-Krajobraz-Pełen-Możliwości-244403155664132)

## Dzień Ziemi

### DOBRE MIASTO

Działalność gminy Dobre Miasto w zakresie ochrony środowiska naturalnego wynika z Programu Ochrony Środowiska, który kładzie duży nacisk na proekologiczną edukację dzieci i młodzieży. W ramach realizacji założeń programu corocznie organizowane są w mieście obchody Międzynarodowego Dnia Ziemi.

Dobromiejski Dzień Ziemi to projekt edukacyjny uwzględniający wymogi dotyczące zachowania jakości wody i powietrza, racjonalnego użytkowania zasobów naturalnych, w tym oszczędnego gospodarowania wodą pitną i właściwego korzystania z energii elektrycznej. Celem tego przedsięwzięcia jest edukacja ekologiczna, zwrócenie uwagi na problemy zanieczyszczenia planety, promowanie działań prośrodowiskowych oraz integracja społeczna.

Podczas Dnia Ziemi organizowane są liczne wydarzenia, mające na celu budowanie świadomości ekologicznej młodego pokolenia. Uwzględniają one edukację w zakresie zasad segregowania odpadów, jako głównego, zależnego od nas narzędzia troski o zachowanie dobrej jakości środowiska naturalnego. Są to różne gry, zabawy, konkursy, wystawy i przedstawienia teatralne o tematyce ekologicznej, których celem jest wyrabianie pożądanych wzorców zachowań prośrodowiskowych.

Uczestnicy festynu w 2016 r. mogli m.in. odwiedzić wioskę indiańską, aby poznać zasady życia w zgodzie z naturą, zaznajomić się z wykorzystywaniem odnawialnych źródeł energii prezentowanych w autobusie energetycznym, dowiedzieć się jakie charakterystyczne cechy posiada krajobraz Warmii, nauczyć się wykonywania ekologicznej biżuterii. Ponadto, w zamian za oddane plastikowe butelki, każdy otrzymywał sadzonkę drzewka lub jabłko.

Dzień Ziemi ma również za zadanie wspieranie i promowanie lokalnej produkcji żywności ekologicznej, otrzymywanej dzięki zastosowaniu naturalnych technik wytwórczych, współgrających ze środowiskiem. Miejscowi producenci takiej żywności prezentują swoje wyroby, a także techniki ich wytwarzania. Rezultatem tych działań jest ochrona produkcji wyrobów lokalnych. W ramach edukacji proekologicznej w Gimnazjum Publicznym urządzono tzw. pokój energetyczny. Jest to pomieszczenie dydaktyczne wyposażone w urządzenia do monitorowania i rejestracji zużycia energii cieplnej i elektrycznej.

#### PROMOCJA

Dobromiejski Dzień Ziemi został objęty patronatem medialnym Radia Olsztyn, „Gazety Olsztyńskiej”, „Gazety Wyborczej”, TVP 3 Olsztyn. W lokalnych mediach i portalach



społecznościowych można było śledzić wydarzenie również w trakcie jego trwania.

#### ODBIORCY

Dzieci i młodzież ze szkół i przedszkoli gminy oraz jej dośrodków mieszkańcy.

#### REALIZATOR

Urząd Miejski w Dobrym Mieście  
Centrum Kulturalno-Biblioteczne w Dobrym Mieście

#### INFORMACJE

[www.dobremiasto.com.pl](http://www.dobremiasto.com.pl)  
[www.ckbdobremiasto.pl](http://www.ckbdobremiasto.pl)

## Koncerty organowe

### RESZEL

Nad Reszlem górują dwie budowle: zamek i kościół świętych Apostołów Piotra i Pawła. Świątynię zbudowano w latach 1360-1402. Z kościelnej wieży – wysokiej na 52 metry – można oglądać panoramę miasta i okolic. Wyposażenie kościoła pochodzi głównie z XIX w. Piękne organy wykonał mistrz Jan Rohn z Ornety w 1829 r. Prospekt organowy to dzieło Karola Ludwika Bereichela i Karola Jeroschewitza z 1841 r.

W kościele od 2015 r. odbywają się Reszelskie Koncerty Muzyki Organowej i Kameralnej, mające na celu popularyzację muzyki poważnej, poprawę jakości życia mieszkańców poprzez dostęp do wydarzeń kulturalnych oraz promocję miasta i gminy Reszel w kraju i poza jego granicami.

Podstawowym argumentem przemawiającym za organizacją koncertów jest rozpropagowanie idei renowacji zabytkowych organów (które w 80% zachowały oryginalne elementy). Inne argumenty to promocja miasta oraz przeciwdziałanie wykluczeniu społecznemu poprzez umożliwienie zainteresowanym dostępu do muzyki klasycznej, a co za tym idzie także do spotkań z artystami oraz miłośnikami tego rodzaju muzyki.

Koncerty odbywają się w sezonie letnim – od maja do września. Podczas każdego z nich słuchacze poznają sylwetki kompozytorów i charakterystyki epok, w których ci tworzyli. Wykonawcy przyjeżdżają do Reszla z różnych części kraju, a także spoza jego granic. Festiwal daje też szansę na pokazanie umiejętności młodym artystom. Na koncerty przychodzą słuchacze w różnym wieku. Największym wyzwaniem dla organizatorów było zachęcenie mieszkańców do udziału w takich wydarzeniach kulturalnych, gdyż – jak wiadomo – nie każdy jest ich konsekwentem i melomanem. Festiwal z roku na rok staje się coraz bardziej rozpoznawalny. Frekwencja na poszczególnych koncertach waha się od 70 do 230 osób.



#### NAŚLADOWNICTWO

Warmia i Mazury to region o dużej liczbie zabytkowych kościołów, z przewagą gotyckich. Są one obiektami o dobrej akustyce, więc często wykorzystywane są jako miejsce koncertów muzyki organowej i kameralnej. Reszel stanowi jeden z przykładów takich przedsięwzięć. Podobne koncerty odbywają się również w kilku innych miastach Cittaslow.

#### PROMOCJA

Informacje o koncertach rozpowszechniane są w lokalnych mediach (TVP 3 Olsztyn, „Gazeta Olsztyńska”, „Tygodnik Kętrzyński”, „Posłaniec Warmiński”), na stronie internetowej Urzędu Gminy w Reszlu i na portalach społecznościowych.

#### ODBIORCY

Mieszkańcy miasta i odwiedzający je turyści.

#### REALIZATOR

Parafia Świętych Apostołów Piotra i Pawła w Reszlu

#### INFORMACJE

[www.facebook.com/RKMOiK](http://www.facebook.com/RKMOiK)

[www.ugreszel.pl/kultura](http://www.ugreszel.pl/kultura)



# Festiwal Filmowy „Moja przestrzeń”

## OLSZTYNEK

Uczniowie Zespołu Szkół w Olsztynku od 2010 r. realizowali filmy, doraźnie na wybrane konkursy. Dzięki współpracy z Nowymi Horyzontami Edukacji Filmowej i Filmoteką Szkolną zaczęli być zapraszani do udziału w różnych projektach. Od 2011 r. uczestniczą w Festiwalu Filmoteki Szkolnej w Warszawskiej Szkole Filmowej, a kontakty z młodymi filmowcami z całego kraju zainspirowały ich do organizacji imprezy przedstawiającej ich osiągnięcia filmowe.

Młodzieżowy Festiwal Filmowy „Moja przestrzeń” powstał w 2013 r. Jego celem jest inspirowanie młodzieży do twórczej aktywności filmowej. W 2015 r. na konkurs wpłynęły 52 projekty filmowe, w 2016 r. – 32 filmy oraz 21 projektów społecznych (spotów) z całego kraju. Przedmiotem konkursu filmowego są krótkie filmy (do 10 minut), nakręcone w dowolnej konwencji, inspirowane otaczającą rzeczywistością, a konkursu na spot telewizyjny (do 30 sekund) – zagrożenia, przed którymi stoi młody człowiek.

W ramach dwudniowego festiwalu odbywają się spotkania z twórcami, warsztaty filmowe, projekcje filmów konkursowych i pozakonkursowych. Oceny zgłoszonych projektów dokonuje jury. Od 2015 r. festiwal został poszerzony o konkurs spotów społecznych „Jeszcze nie jest za późno”, które ocenia jury młodzieżowe. Zwieńczeniem festiwalu jest gala, podczas której odbywa się przegląd najlepszych filmów i spotów.

Projekty filmowe są realizowane w różnych konwencjach i gatunkach – od dokumentu, poprzez obrazy kreatywne, animacje, do filmów aktorskich. Młodzi filmowcy okazują się bystrzymi obserwatorami, wrażliwymi na niesprawiedliwość, przemoc, agresję, wykluczenie, zdolnymi do autorefleksji, ale też cieszącymi się wyjątkowymi chwilami w życiu, doceniającymi przyjaźń i lojalność.

Olsztyński festiwal to jedyna tego typu i o takim wymiarze impreza filmowa w regionie. Jego patronami są: Polski Instytut Sztuki Filmowej w kooperacji z Filmoteką Narodową oraz starosta powiatu olsztyńskiego.

### KONTYNUACJA

Inicjatywa ma charakter cykliczny. W 2017 r. odbędzie się piąta edycja festiwalu. Do 2020 r. planowana jest adaptacja pomieszczeń w istniejącym kinie na siedzibę Młodzieżowego Klubu Integracji Społecznej.

### PROMOCJA

Festiwal jest promowany w lokalnej i regionalnej prasie, radiu i telewizji (oficjalni patroni medialni). Kampania reklamowa składa się z dwóch etapów. W pierwszym skupia się na zachęcaniu do kręcenia i zgłaszania filmów, a w drugim – do udziału w festiwalu. Nagrodzone filmy są prezentowane na profilu na Facebooku.

### ODBIORCY

Młodzież, w szczególności szkolna.

### REALIZATOR

Dyskusyjny Klub Filmowy przy Zespole Szkół w Olsztynku  
Miejski Dom Kultury w Olsztynku  
Młodzieżowa Rada Miejska w Olsztynku

### INFORMACJE

[www.facebook.com/Dyskusyjny-Klub-Filmowy-Zamek](http://www.facebook.com/Dyskusyjny-Klub-Filmowy-Zamek)  
[www.zamek.edu.pl/dkf-edukacja-filmowa](http://www.zamek.edu.pl/dkf-edukacja-filmowa)  
[www.filmotekaszkolna.pl](http://www.filmotekaszkolna.pl)  
[www.olsztyniek.pl](http://www.olsztyniek.pl)



## Komentarz eksperta

### **Andrzej Bobrowicz**

*członek Krajowego Komitetu  
Naukowego polskiej sieci  
Cittaslow, przewodnik  
turystyczny, historyk,  
regionalista, miłośnik i znawca  
Warmii, Mazur i Pomorza*

Cittaslow to sieć miast dobrego życia. Codziennosc tych niewielkich miasteczek urozmaica wydarzenia o różnym charakterze, przyciągające mieszkańców i turystów. Wydarzenia, o których należy mówić jako o dobrych praktykach.

Zagospodarowanie w praktyczny i pożyteczny sposób czasu wolnego młodego pokolenia nie należy do najłatwiejszych wyzwań. W Olsztynku wykorzystano wynalazek braci Lumière, aby w nowoczesnej formie zaadaptować go do potrzeb młodzieży. Powodzenie organizowanego tutaj festiwalu udowadnia, że twórczość filmowa nie wymaga wielkich metropolii i może z powodzeniem rozwijać się w kilkutyśiącym miasteczku Cittaslow.

W Biskupcu bardzo dobrze pamięta się o dziejach miasta i pielęgnowaniu tradycji, będących efektem historycznego dziedzictwa. Hasło reklamowe Biskupca brzmi: „Krajobraz pełen możliwości”. Spuścizna dziejowa jest tak wielka, że zawsze znajdzie się coś zapomnianego, a wartego przypomnienia. I wcale nie trzeba sięgać po obce wzorce, budować wielkich parków rozrywki, ale wystarczy poszukać inspiracji wokół siebie, osadzonych w miejscu zamieszkania. Tylko trzeba prawdziwie ukochać to swoje miejsce na Ziemi i być miłośnikiem swojego miasta.

W Dobrym Mieście, które jakoś ma już w nazwie, edukacja proekologiczna jest prowadzona poprzez mariaż edukacji z zabawą. W tym miasteczku Cittaslow mieszkańcy wiedzą, że efekty codziennych dobrych praktyk często przynoszą efekty po dłuższym czasie. Osobom oddającym podczas Dobromiejskiego Dnia Ziemi niepotrzebne plastikowe butelki wręczane są sadzonki drzew, które owocują dopiero po latach, stając się prawdziwą nagrodą za wykonaną dziś pracę.

W muzyce organowej niełatwo konkurować ze słynną ze swojego instrumentu Świętą Lipką, szczególnie jeśli jest się jej bliskim sąsiadem. Jednak Reszel podjął to wyzwanie, powiększając i tak bogatą ofertę turystyczną. Reszelanie oddaleni od sal koncertowych mają utrudniony dostęp do muzyki klasycznej wykonywanej na żywo. Koncerty w reszelskiej farze są dla mieszkańców miasta spotkaniami z wielką kulturą. Odważna decyzja wyjścia z cienia Świętej Lipki z pewnością się Reszlowi opłaci.



Jarmark Sztuki Rękodzieła w Dobrym Mieście.



*cittaslow*

KULTURA – TRADYCJA



## Dwa Oblicza – od przeszłości do terażniejszości

### LIDZBARK WARMIŃSKI

Celem projektu „Lidzbark Warmiński – Dwa Oblicza – od przeszłości do terażniejszości w słowie i obrazie” było przybliżenie mieszkańcom historii miasta, a także zaangażowanie ich w jego realizację. Inspiracją dla inicjatorów przedsięwzięcia stały się stare zdjęcia i pocztówki ze zbiorów Eugeniusza Borodija.

Projekt realizowano w dwóch edycjach w latach 2014 i 2015 oraz w 2016 r. – tym razem jako „Ślub w Oranżerii”. Działania oparto na spotkaniach mieszkańców, wspólnym odkrywaniu historii i poszukiwaniu tożsamości regionalnej, związanej z obecnymi i przedwojennymi mieszkańcami miasta. Efektem wieńczącym każdą z edycji przedsięwzięcia była wystawa wykonanych zdjęć.

„Dwa Oblicza” to projekt mający na celu opowiedzenie historii Lidzbarka Warmińskiego za pomocą wycieczek po mieście i przekazywanie owej historii kolejnym pokoleniom. Po przeanalizowaniu starych zdjęć i pocztówek w rozpoznanych na nich miejscach uczestnicy urządzili 24 sesje zdjęciowe, w których wzięło udział kilkuset statystów i wolontariuszy. Lokalizacje wybrane jako plany zdjęciowe są powiązane z historycznymi miejscami, ważnymi zarówno dla obecnych, jak i dawnych mieszkańców miasta.

Pomysł na aranżowanie zdjęć polegał na odtworzeniu sytuacji ze starych fotografii lub pocztówek. Nowe zdjęcia stylizowano na wykonane w latach przedwojennych. Wyzwaniem było zebranie wystarczająco dużej liczby statystów i wolontariuszy chętnych do udziału w projekcie. Jak się okazało, nie sprawiło to jednak problemu. Mieszkańcy miasta chętnie brali udział nie tylko w samych sesjach, ale i w wycieczkach, spotkaniach i końcowym podsumowaniu, czyli wystawie. To wszystko pozwoliło na zapoznanie się uczestników z nieznaną dla niektórych z nich historią miasta, przekazanie wiedzy o niej młodszemu pokoleniu, wymianę refleksji na jej temat pomiędzy mieszkańcami. Projekt pozwolił utrwalić stare znajomości i zawrzeć wiele nowych, które dały asumpt do kolejnych edycji projektu.

#### KONTYNUACJA

Projekt ma za sobą już trzy edycje. Dwie z nich zakończyły się wystawami zdjęć stylizowanych na przedwojenne. Trzecia, zatytułowana „Ślub w Oranżerii”, polegała na wykonaniu zdjęć ślubnych ponownie po kilku lub kilkunastu latach, a ich wspólnym mianownikiem było miejsce zawarcia małżeństwa, czyli obecna Oranżeria Kultury, dawniej pałac ślubów.

W planach do 2020 r. jest utworzenie Centrum Rzemiosł i Kultury Warmińskiej.



#### PROMOCJA

Prasa lokalna, wystawy w Oranżerii Kultury oraz w miejscowościach Meppen i Werlte w Niemczech.

#### ODBIORCY

Mieszkańcy miasta.

#### REALIZATOR

Stowarzyszenie Kobiet „Miej Marzenia”

#### INFORMACJE

[www.facebook.com/Lidzbark-Warmiński-Dwa-Oblicza-od-przeszłości-do-terażniejszości](http://www.facebook.com/Lidzbark-Warmiński-Dwa-Oblicza-od-przeszłości-do-terażniejszości)



## Ożywiamy obiekty

### BARCZEWO

Realizacja projektu była wynikiem potrzeb zgłaszanych przez mieszkańców Barczewa oraz bardzo dużego zainteresowania turystów jego obiektami dziedzictwa kulturowego. Do tej pory nie było w mieście sali, w której mogłyby odbywać się koncerty. Brakowało miejsca na wystawy i spotkania autorskie. Obiekty wymagały pilnego remontu. Projekt obejmował ożywienie trzech z nich.

- ▶ Wykonano adaptację budynku byłego kościoła ewangelickiego na galerię sztuki i małą salę koncertową. W efekcie zapotrzebowania na powierzchnię wystawienniczą oraz kameralne koncerty mniejszych formacji muzycznych obiekt po rewitalizacji pełni zamiennie funkcję galerii dla miejscowych artystów oraz sali koncertowej.
- ▶ Przeprowadzono remont pomieszczeń Salonu Muzycznego poświęconego Feliksowi Nowowiejskiemu, w którym na wystawie stałej są prezentowane cenne pamiątki po artyście, rękopisy, przedmioty codziennego użytku oraz meble, które służyły Feliksowi Nowowiejskiemu. Salon Muzyczny jest jednocześnie miejscem tętniącym muzyką oraz promującym działalność kompozytora.
- ▶ Wyremontowano budynek ratusza, w którym zaplanowano utworzenie punktu informacji turystycznej, adaptację nieużytkowanego poddasza na salę wystawową oraz udostępnianie wieży ratuszowej turystom.



Renowacja oraz nadanie nowych funkcji zabytkom wpłynęło na wzrost zainteresowania miastem ze strony turystów, a także pozwoliło mieszkańcom na pełniejsze korzystanie z jego dziedzictwa kulturowego. W wyniku realizacji projektu wzrosła dostępność obiektów objętych projektem dla osób niepełnosprawnych, co ma korzystny wpływ na wyrównywanie szans tych osób i ogranicza ich marginalizację.

#### NAŚLADOWNICTWO

Wieże budynków urzędów w innych miasteczkach Cittaslow są udostępniane turystom. Adaptuje się także pod-



dasza takich budynków z przeznaczeniem dla odwiedzających, przykładem jest Olsztynek. W Nowym Mieście Lubawskim zaplanowano projekt pn. „Remont i przebudowa dawnego kościoła ewangelickiego w celu utworzenia Centrum Informacji Turystycznej i Promocji Kultury”.

#### PROMOCJA

Adaptacja byłego kościoła ewangelickiego 19 kwietnia 2017 r. otrzymała pierwsze wyróżnienie w ogólnopolskim konkursie, organizowanym przez Ministra Kultury i Dziedzictwa Narodowego „Zabytek Zadbane”, w kategorii „Adaptacja obiektów zabytkowych”.

#### ODBIORCY

Turyści, mieszkańcy miasta i gminy, organizacje pozarządowe, lokalni artyści.

#### REALIZATOR

Urząd Miejski w Barczewie

#### INFORMACJE

[www.facebook.com/skarbiekulturyeuropejskiej](https://www.facebook.com/skarbiekulturyeuropejskiej)  
[www.facebook.com/SalonMuzycznyMuzeumF.NowowiejskiegoBarczewo](https://www.facebook.com/SalonMuzycznyMuzeumF.NowowiejskiegoBarczewo)  
[www.facebook.com/gminabarczewo](https://www.facebook.com/gminabarczewo)

# Miasto Tkaczy

## PRUDNIK

„Miasto tkaczy i szewców” – tak nazywano Prudnik przed wiekami, w nawiązaniu do najważniejszych zawodów, które były domeną ówczesnych mieszkańców. Największy rozkwit przemysłu nastąpił w XIX i XX w., głównie za sprawą rodzin Frankel i Pinkus – właścicieli jednych z największych fabryk tekstylnych w Europie, którzy byli nie tylko przedsiębiorcami, ale i filantropami, mecenasami kultury oraz bibliofilami. Po wojnie przedsiębiorstwo przekształcono w Zakłady Przemysłu Bawełnianego „Frotex”, które zamknięto w 2011 r. Jednak w 2009 r. w mieście powstało Centrum Tradycji Tkackich – Oddział Muzeum Ziemi Prudnickiej, którego zadaniem jest podtrzymywanie tego dziedzictwa regionu.

Główny cel projektu to kontynuowanie i propagowanie wielowiekowej prudnickiej tradycji tkackiej poprzez organizowanie różnorodnych zajęć praktycznych o charakterze warsztatowym z zakresu szeroko rozumianego włókiennictwa. Skierowano je przede wszystkim do dzieci i młodzieży z pogranicza polsko-czeskiego. Ponadto istotą projektu jest integracja międzypokoleniowa, budowanie wzajemnego zaufania i szacunku dla człowieka jako autonomicznej jednostki oraz szacunku dla jego pracy. Transgraniczny charakter projektu pozwala ukazać wspólne dziedzictwo kulturowe.



W ramach projektu w ciągu dwóch lat przeprowadzono 86 warsztatów tematycznych z zakresu włókiennictwa, w szczególności warsztatów tkackich (74) oraz wyrabiania tkaniny drukowanej (12), w których wzięło udział ponad 2 tys. osób.

### KONTYNUACJA

Zadanie ma charakter wieloletni i zostało wpisane w zakres prac Centrum Tradycji Tkackich. Realizacja działań wykracza poza obręb miasta, czego przykładem są warsztaty pogranicza polsko-czeskiego, na których młodzież z Prudnika i czeskiego Krnova razem kultywuje wspólne dziedzictwo. Organizowane są też wspólne lub indywidualne wystawy oraz spotkania tematyczne związane z historią i kulturą regionu. Miasto Krnov prowadzi również własny program w zakresie warsztatów i szkoleń dotyczących tkactwa.

### OSIĄGNIĘCIA

Główna nagroda w organizowanym przez Międzynarodowe Stowarzyszenie Cittaslow konkursie „Chiocciola Orange” („Pomarańczowy Ślimak”) na „najlepsze praktyki w miastach Cittaslow” w 2016 r.

### ODBIORCY

Mieszkańcy miasta i okolic, ze szczególnym uwzględnieniem dzieci i młodzieży z pogranicza polsko-czeskiego oraz seniorów.

### REALIZATOR

Muzeum Ziemi Prudnickiej w Prudniku

### INFORMACJE

[www.muzeumprudnik.pl](http://www.muzeumprudnik.pl)



## Dawne rzemiosło

### DOBRE MIASTO

Głównym rezultatem rewitalizacji zabytkowych kamienic na przedmurzu było odnowienie i zachowanie lokalnego dziedzictwa historycznego i kulturowego. Wyremontowane budynki tworzą przyjazną mieszkańcom przestrzeń publiczną, pełniąc funkcję wystawienniczo-muzealną. W dwóch z nich gromadzone są zbiory dotyczące historii i kultury regionu. W pozostałych odtworzono dawne zakłady rzemieślnicze: fryzjerski, krawiecki, szewsko-rymarski, pracownię fotograficzną oraz piekarnię (z częścią mieszkalną domu piekarza). W kamienicach odbywają się warsztaty tkackie, fotograficzne, ceramiczne oraz koronki frywolitkowej. Celem rewitalizacji kamienic było zaaranżowanie miejsca atrakcyjnego turystycznie i przyjaznego mieszkańcom. Osiągnięto to poprzez powołanie do życia Skansenu Miejskiego, zwanego „dobromiejską starówką”.

W nowo powstałej przestrzeni odbywają się liczne wydarzenia kulturalne i artystyczne, co sprzyja integracji społecznej. W letnim Jarmarku Sztuki Rękodzieła uczestniczą wystawcy z całej Polski. Prezentacje ich wyrobów połączone są z warsztatami. Podczas jarmarku działa galeria pod chmurką. Całości dopełniają występy zespołów ludowych i folklorystycznych, będących ważnym elementem tutejszej wieloetnicznej tradycji i kultury. Działania te sprzyjają ochronie naturalnych centrów sprzedaży oraz producentów lokalnych wyrobów rzemieślniczych, wzrostowi wartości wyrobów sztuki i tradycyjnego rzemiosła, głęboko zakorzenionych w regionalnej kulturze.

#### KONTYNUACJA

Planowana jest kontynuacja rewitalizacji śródmieścia poprzez wykonanie ciągów pieszych, wyremontowanie mostu, budowę dwóch kładek dla pieszych na rzece oraz obiektów małej architektury (placów zabaw, fontanny), zagospodarowanie terenów zielonych, budowę infrastruktury do obsługi i postoju kamperów oraz związanej ze sportami wodnymi. Powstanie punkt informacji turystycznej. Na całej długości szlaku zostaną zaprojektowa-

ne i wykonane ławki, kosze na śmieci itp. W ramach projektu planuje się również zmodernizowanie zewnętrzne go podświetlenia zespołu zabytkowej kolegiaty.

#### PROMOCJA

W 2015 r. w ogólnopolskim konkursie „Zabytek Zadbany”, organizowanym przez Ministra Kultury i Dziedzictwa Narodowego, gmina Dobre Miasto otrzymała nagrodę główną w kategorii „Rewaloryzacja przestrzeni kulturowej i krajobrazu” za kompleksową rewitalizację zdegradowanej przestrzeni miasta, tj. zespołu domów na murach obronnych, przeprowadzoną z zachowaniem jej integralności i autentyczności.

#### ODBIORCY

Mieszkańcy miasta i gminy, turyści, osoby odwiedzające miasto.

#### REALIZATOR

Urząd Miejski w Dobrym Mieście

#### INFORMACJE

[www.dobremiasto.com.pl](http://www.dobremiasto.com.pl)

[www.ckbdobremiasto.pl](http://www.ckbdobremiasto.pl)



## Komentarz eksperta

**prof. dr hab. Cezary  
Obracht-Prondzyński**

*członek Krajowego Komitetu  
Naukowego polskiej  
sieci Cittaslow, socjolog,  
antropolog, historyk, dyrektor  
Instytutu Filozofii, Socjologii  
i Dziennikarstwa Uniwersytetu  
Gdańskiego*

Kultura w małych miasteczkach musi sobie radzić z różnymi stereotypami. Jednym z najsilniejszych i najczęstszych jest stwierdzenie „tu nic się nie dzieje”. Niekiedy nawet sami mieszkańcy tych miasteczek, zwłaszcza najmłodszy, z nadmierną dozą krytycyzmu recenzują swoje otoczenie: „u nas nie ma nic ciekawego”.

A tymczasem... Przedstawiane tu przykłady pokazują, że mamy do czynienia wręcz z pobudzeniem kulturowym! Z gronem niespokojnych duchów – animatorów, pracowników instytucji kultury, samorządowców, nauczycieli, młodych ludzi etc., którzy tworzą unikatową opowieść o swoim mieście i robią to odważnie oraz ciekawie.

Po pierwsze: traktują własną historię i dziedzictwo w integralny sposób, bo choć każde z tych miast jest inne, to jednocześnie w większym czy mniejszym stopniu były one (a niekiedy są nadal) wielokulturowe, usytuowane na pograniczach, gdzie stykały się różne etnosy, języki, religie, mentalności, jednym słowem – kultury.

Po drugie: liderzy tych społeczności szukają odpowiednich rozwiązań instytucjonalnych, aby tę specyfikę uwypuklić. Stąd pomysły na ekspozycje muzealne (Prudnik), rewitalizację zabytkowych obiektów (Barczewo) czy też szukanie dla nich nowych funkcji (Skansen Miejski w Dobrym Mieście).

Wszystko to oznacza także koncentrację na swojej specyfice, na szukaniu cech, elementów, rzeczy i osób, które „nas wyróżniają” (tkacze w Prudniku, rzemiosło w Dobrym Mieście, Nowowiejski w Barczewie, obrazy dawnego miasta w Lidzbarku Warmińskim...). Krótko mówiąc – są to działania zmierzające do tego, aby w oparciu o lokalną pamięć, historię i dziedzictwo tworzyć współczesną tożsamość. Przeszłość nie jest więc czymś martwym, a wręcz przeciwnie – staje się już nie tylko atrakcją, lecz zasobem rozwojowym i sposobem na integrację społeczną.

Integrację, dodajmy, realizowaną oddolnie (można powiedzieć – partycypacyjnie), z wykorzystaniem twórczości i wzmacnianiem walorów estetycznych. Dzięki temu lokalne wspólnoty kreują niezwykle ciekawe światy kulturowe, mówiąc w ten sposób sobie samym kim są, ale też pokazując innym (nie tylko turystom), że lokalność może być fascynująca i ważna.



Zamek w Lidzbarku Warmińskim.



*cittaslow*

WSPÓŁPRACA – INTEGRACJA



## Bądźmy razem

### LIDZBARK

Urząd Miasta i Gminy w Lidzbarku we współpracy z Miejskim Ośrodkiem Sportu i Rekreacji oraz Miejsko-Gminnym Ośrodkiem Kultury podjął szereg działań, mających na celu wyrobienie w mieszkańcach i gościach miasta odczucia, że Lidzbark należy do miejsc „dobrego życia”.

- ▶ Dzienny Dom „Senior-WIGOR” to placówka, w której seniorzy mogą korzystać z zajęć zręcznościowych, sportowych, pobudzających intelekt, a także z porad psychologa, psychoterapeuty czy ze wsparcia duchowego.
- ▶ Uniwersytet Trzeciego Wieku – jego utworzenie daje seniorom szansę na rozwój swoich pasji.
- ▶ Młodzieżowa Rada Miejska ma charakter konsultacyjny i została powołana we wrześniu 2015 r. uchwałą Rady Miejskiej. Załącznikami do uchwały są statut i ordynacja wyborcza MRM. W mieście funkcjonuje też Zespół Doradców Burmistrza.
- ▶ Skwerek Cittaslow, utworzony na rogu ulic Piaski i Działdowskiej, z okazałymi, drewnianymi ślimakami i tablicami upiększającymi przestrzeń miejską, daje możliwość odpoczynku, a przy okazji dowiedzenia się czegoś więcej o idei miasteczek „dobrej jakości życia”.
- ▶ Welex, czyli wolnobieżny, elektryczny pojazd turystyczny, z którego mogą korzystać zarówno mieszkańcy miasta, jak i turyści, ma ustaloną trasę i rozkład jazdy. Kursowanie może ulegać zmianie, w zależności od zapotrzebowania. Pojazd odbywa też przejazdy specjalne podczas różnych uroczystości.



- ▶ Jarmarki okolicznościowe, w trakcie których prezentowane są wytwory lokalnego rzemiosła, stanowią przejaw kultywowania tradycji i zainteresowania historią.
- ▶ Majowe Biegi Przełajowe, które odbywają się corocznie podczas majówki, oraz Lidzbarski Triathlon Energy – to imprezy promujące zdrowy i aktywny tryb życia.
- ▶ Kamperowisko (parking nad Małym Jeziorkiem) – doskonałe miejsce dla osób preferujących podróże własnym domem na kołach, czyli kamperem.

#### KONTYNUACJA

Większość tych praktyk ma wymiar wieloletni, ponieważ stawiają sobie za cel integrację społeczną, a także zachęcanie jak największej liczby gości i turystów do wizyty w gminie Lidzbark.

#### PROMOCJA

Wszystkie przedsięwzięcia promowane były lokalnie, a niektóre z nich także w szerszym zakresie: zawody triathlonowe – na terenie całego kraju, Skwerek Cittaslow – na ogólnopolskiej stronie Cittaslow. Media, w których pojawiały się informacje: TV Lidzbark, TVP Sport, „Gazeta Olsztyńska”, „Dziennik Bałtycki”, publikacje sieci Cittaslow, „Tygodnik Działdowski”, biuletyn „Lidzbark.pl”, Radio 7.

#### ODBIORCY

Mieszkańcy miasta i gminy oraz turyści.

#### REALIZATOR

Urząd Miasta i Gminy w Lidzbarku

#### INFORMACJE

[www.facebook.com/OficjalnyProfilLidzbarka](https://www.facebook.com/OficjalnyProfilLidzbarka)  
[www.lidzbark.pl](http://www.lidzbark.pl)  
[www.mosirlidzbark.pl](http://www.mosirlidzbark.pl)  
[www.mgoklidzbark.pl](http://www.mgoklidzbark.pl)



## Współpraca wielonarodowa

### GŁUBCZYCE

Inicjatorem podpisania umów partnerskich były władze samorządowe zainteresowanych miast.

Współpraca z czeskim Krnovem trwa od 1990 r. i polega m.in. na corocznej organizacji wspólnych imprez kulturalnych, np. Festynu Górnośląskiego, który odbywa się na przemian w Głubczycach i Krnowie z udziałem kilkutyśięcnej publiczności i zespołów z Polski i Czech. Podczas festynu w licznych konkursach i turniejach mogą uczestniczyć mieszkańcy obu stron granicy, jak również przedstawiciele władz samorządowych obu miast. Głubczyce i Krnov wspólnie realizują liczne projekty dofinansowywane ze środków UE, jak również podejmują działania na rzecz rozwoju i bezpieczeństwa terenów przygranicznych.

Ponadto współpraca kulturalna obejmuje festiwale oraz koncerty organizowane w ramach współpracy Państwowej Szkoły Muzycznej im. I. J. Paderewskiego w Głubczycach ze szkołami muzycznymi w Albrechticach, Opawie, Haj ve Slezku, Krumierizu i Krnowie, a także wystawy plastyczne i fotograficzne odbywające się w obu miastach partnerskich.

Co roku organizowane są turnieje sportowo-pożarnicze – tradycyjnie raz po stronie polskiej, a raz po czeskiej. Jeden z celów zawodów to doskonalenie działań ratowniczych po obu stronach granicy. Innym przykładem poczynań na rzecz polsko-czeskich rozgrywek sportowych jest współpraca Zarządu LZS Oldbojów z Głubczyc z oldbojami z Czech, m.in. ze Zlezanem Osoblaha, oldbojami ze Starego Miasta i Hostalkowy. Drużyny te każdego roku organizują festyny sportowe po obu stronach granicy.

Współpraca z Rochenhausen (od 2003 r.) i Saint Remy sur Avre (od 2002 r.) to przede wszystkim coroczne spotkania mieszkańców i władz samorządowych w Głubczycach lub w miastach partnerskich. Podczas wizyt goście zostają zakwaterowani u rodzin w mieście będącym gospodarzem. Współpraca ze Zbarażem polega głównie na spotkaniach wódatrzy obu miast.



#### KONTYNUACJA

Współpraca odbywa się na podstawie umów wieloletnich.

#### PROMOCJA

Wszelkie wydarzenia prezentowane są w mediach lokalnych: TV Pogranicze, „Głos Głubczyc” i „Rzecz Powiatowa”.

#### ODBIORCY

Mieszkańcy miasta i gminy w każdym wieku.

#### REALIZATOR

Miejski Ośrodek Kultury w Głubczycach  
Przedszkola i szkoły z terenu miasta i gminy Głubczyce  
Stowarzyszenie Mieszkańców Miast Partnerskich Głubczyce – Rochenhausen  
Stowarzyszenie Mieszkańców Miast Partnerskich Głubczyce – Saint Remy sur Avre

#### INFORMACJE

[www.glubczyce.pl](http://www.glubczyce.pl)  
[www.twojeglubczyce.pl](http://www.twojeglubczyce.pl)

## Staże zagraniczne

### JEZIORANY

Celem zrealizowanego projektu było podnoszenie kwalifikacji zawodowych uczniów poza granicami Polski oraz przybliżenie im historii greckiej kultury, jak również podwyższenie poziomu ich znajomości języka obcego.

W ramach projektu młodzież otrzymała wsparcie językowe (dodatkowe zajęcia z języka angielskiego), kulturowe (zajęcia dotyczące kultury, zwyczajów i kuchni) oraz zawodowe. To ostatnie polegało na przybliżeniu uczniom wiadomości dotyczących paszportu językowego Europass oraz Curriculum Vitae, jak również pomocy w tworzeniu tych dokumentów niezbędnych na europejskim rynku pracy.

Staże zagraniczne odbywały się na półwyspie Peloponez w egzotycznym klimacie greckiego miasta Epidaurus. Przez trzy tygodnie uczestnicy projektu mieli możliwość poznawania obowiązków greckich pracowników wykonujących zawody: mechanik samochodowy, fryzjer, monter-elektronik i sprzedawca, a także sprawdzenia swoich sił w owych zawodach. Podczas praktyk uczniowie posługiwali się wyłącznie językiem angielskim. W wolnym czasie czekało na nich wiele atrakcji: relaks pod palmami na plaży, kąpiele w morzu o ciepłej i przejrzystej wodzie, korzystanie z szerokiego zakresu usług hotelowych. Ponadto młodzież odbyła liczne wycieczki, poznając kolebkę naszej cywilizacji. Zwiedziła m.in.: olbrzymi amfiteatr w Epidaurus, mogący w czasach swojej świetności pomieścić kilkanaście tysięcy widzów, Mykeny z Cytadelą i grobem Agamemnona oraz miasto Nauplion, pierwszą stolicę nowożytnej Grecji.

Uczestnicy otrzymali certyfikaty potwierdzające odbycie stażu zagranicznego oraz dokumenty Europass – Mobil-



ność, wydane w dwóch wersjach językowych: polskiej i angielskiej, które są honorowane we wszystkich krajach europejskich (zawierające potwierdzenie okresów nauki lub szkolenia w innym kraju europejskim).

#### KONTYNUACJA

Zadanie roczne z możliwością kontynuacji w następnych latach.

#### PROMOCJA

Film wykonany podczas pobytu na półwyspie Peloponez.

#### ODBIORCY

W stażach zagranicznych wzięło udział dziesięcioro uczniów klas II i III zasadniczej szkoły zawodowej, którzy kształcili się w zawodach: mechanik samochodowy, fryzjer, monter-elektronik i sprzedawca.

#### REALIZATOR

Zespół Szkół Ponadgimnazjalnych w Jezioranach

#### INFORMACJE

[www.facebook.com/zsp.jeziorany/media](http://www.facebook.com/zsp.jeziorany/media)

[www.jeziorany.com.pl](http://www.jeziorany.com.pl)





## Wymiana przygraniczna

### SĘPOPÓL

Przedsięwzięcie stanowi realizację postanowień umowy partnerskiej, którą Gimnazjum w Sępopolu podpisało ze szkołami partnerskimi z obwodu kaliningradzkiego 14 grudnia 2012 r. Głównym celem projektu było rozwijanie kontaktów rówieśniczych, przezwyciężanie uprzedzeń i stereotypów poprzez umożliwianie młodzieży wyartykułowania własnych wyobrażeń odnośnie przyszłości, poznawanie osiągnięć naukowych, zwiedzanie miast sąsiadów. W ten sposób młodzi ludzie zyskali możliwość uświadomienia sobie, że podobnie postrzegają świat, marzą i planują przyszłość, że więcej ich łączy niż dzieli, a swoją postawą przyczyniają się do budowania partnerskich relacji międzyludzkich.

Dzięki wizytom i spotkaniom z przedstawicielami świata nauki młodzież mogła rozszerzyć swoją wiedzę odnośnie nowinek technologicznych, które mają zastosowanie we współczesnym świecie. Uczestnicy odwiedzili Bałtycki Uniwersytet Federalny w Kaliningradzie i Centrum Nauki „Experiment” w Gdyni. Poznali też dwa miasta w Polsce należące do Cittaslow. W Rosji spotkali się z uczniami i nauczycielami Szkoły Przyszłości w Isakowie, a ponadto obserwowali, jak w Kaliningradzie łączy się „świat nauki i techniki” ze „światem natury”.

Spodziewany efekt społeczny został osiągnięty. Uzyskano również efekt dydaktyczny. Uczestnicy wymiany zwerifikowali swoją dotychczasową wiedzę, zaobserwowali zmiany cywilizacyjne, jakie zaszły w ostatnim czasie. Poznali rozwiązania technologiczne w obszarze energetyki gwarantujące zachowanie dbałości o środowisko, a także dobre praktyki w stosowaniu zrównoważonego rozwoju współczesnych miast i miasteczek.

#### KONTYNUACJA

Gmina realizowała Polsko-Rosyjską Wymianę Młodzieży w 2013 r. pod hasłem „Życie codzienne Polaków i Rosjan”,



a w 2016 r. pod hasłem „Nic nie tworzy przyszłości tak jak marzenia. Zabawmy się w futurologa. Dom i miasto przyszłości – nasze wizje”, a także przedsięwzięcie na rzecz dialogu i porozumienia polsko-rosyjskiego w 2014 r., organizując Polsko-Rosyjskie Dni Rodziny. Na te działania pozyskiwała fundusze z Centrum Polsko-Rosyjskiego Dialogu i Porozumienia. Centrum to w dalszym ciągu organizuje konkursy na dofinansowanie wymiany młodzieży oraz inne przedsięwzięcia, co daje realną szansę na kontynuację działań.

#### ODBIORCY

Młodzież w wieku 13-16 lat z Gimnazjum im. Ireny Senderowej w Sępopolu i dwóch partnerskich szkół z obwodu kaliningradzkiego (z Kaliningradu i Pirielsawska).

#### REALIZATOR

Zespół Szkolno-Przedszkolny w Sępopolu

#### INFORMACJE

[www.zspsepopol.pl](http://www.zspsepopol.pl)

## Komentarz eksperta

### **dr Agata Gruszecka-Tieśluk**

*członek Krajowego Komitetu Naukowego polskiej sieci Cittaslow, doktor nauk społecznych, ekspert w dziedzinie zarządzania wiedzą i realizacji projektów badawczych, wykładowca akademicki*

Opisane dobre praktyki w doskonały sposób ilustrują dużą aktywność miast należących do sieci Cittaslow – przejawiającą się zarówno w wymiarze lokalnym (przykład wielu działań w Lidzbarku), jak i na poziomie międzynarodowym. I nie są to działania odosobnione. Większość polskich miast Cittaslow już od wielu lat współpracuje z partnerami m.in. na Ukrainie, Litwie czy w Niemczech. Kontakty te, jak widzimy w podanych przykładach, obejmują różne aspekty – począwszy od relacji gospodarczych, po wydarzenia kulturalne (Głubczyce), edukację (staże młodzieży z Jezioran), wymianę młodzieży (Sępopol), jak i turystykę oraz promocję miast. W większości przypadków współpracę tę nawiązano jeszcze przed „erą Cittaslow”, lecz kontynuowana jest do dzisiaj, co doskonale wpisuje się w założenia funkcjonowania „powolnych miast”.

Jednym z filarów idei Cittaslow jest bowiem „sieciovienie” miast – budowanie trwałych relacji między nimi zarówno w ramach samej sieci Cittaslow, jak i poza nią, w kraju i za granicą. Rozwijanie takich relacji to długotrwały proces, w którym kluczową rolę odgrywają nie pięknie brzmiące deklaracje (choć te oczywiście legitymizują dalsze aktywności), lecz konkretne działania wykorzystujące mocne strony partnerów. Wreszcie jest to proces wymagający dużego zaangażowania i ciężkiej pracy, której niejednokrotnie towarzyszy potrzeba godzenia konfliktu interesów różnych stron. Jednak efekty dają powody do dumy, co widzimy w opisanych dobrych praktykach.

Mam nadzieję, że przynależność do sieci Cittaslow jest i będzie dla mieszkańców, lokalnych aktywistów, przedsiębiorców oraz władarzy miast powodem do dumy w relacjach z innymi podmiotami. I nie tylko z partnerami z zagranicy, lecz przede wszystkim z tymi należącymi do sieci. Stanie się także pretekstem do nawiązania kontaktów z innymi miastami, a rywalizacja o znaczenie, pieniądze, turystów – zostanie zastąpiona współpracą przy realizacji konkretnych projektów. Dzięki temu w przyszłości będziemy świadkami ciągłego rozwijania się aktywnie działającej, silnej sieci silnych polskich miast Cittaslow.



Spływ Łyna-Ława w okolicach Sępopola.



*cittaslow*

SPOŁECZEŃSTWO – ZDROWIE



## Jesteśmy razem

### GÓROWO IŁAWECKIE

W mieście i gminie Górowo Iławeckie występuje znaczący poziom bezrobocia i wiążące się z nim problemy społeczne. Niezbędne jest więc skuteczne przeciwdziałanie poczuciu bezradności, wykluczenia i osamotnienia, które szczególnie doskwierają osobom niepełnosprawnym.

Właśnie w tym celu w 2003 r. powstało tu Stowarzyszenie na rzecz Osób Niepełnosprawnych i Profilaktyki Zdrowia „Jesteśmy Razem”, które utworzyło Środowiskowy Dom Samopomocy oraz Warsztaty Terapii Zajęciowej. Obie placówki mieszczą się w tzw. Centrum Barka – budynku o łącznej powierzchni 1000 mkw., należącym do stowarzyszenia. Inicjatywa zrodziła się z oceny sytuacji życiowej mieszkańców miasta i gminy: warunków życia, problemów, z którymi się borykają, możliwości rozwijania zainteresowań i budowania właściwych relacji interpersonalnych.

Działania realizowane są dzięki partnerstwu z: jednostkami samorządu terytorialnego, ośrodkami pomocy społecznej, Powiatowym Centrum Pomocy Rodzinie w Bartoszycach, zakładami opieki zdrowotnej, urzędami pracy, instytucjami kościelnymi, placówkami oświatowymi, ośrodkami kultury, lokalnymi mediami, przedsiębiorcami oraz z innymi organizacjami pozarządowymi.



Efektami tych działań są m.in.:

- ▶ Zagospodarowanie przestrzeni Parku Miejskiego w Górowie Iławeckim na miejsce rekreacyjne – budowa placu zabaw oraz siłowni zewnętrznej (fit parku) dla mieszkańców miasta i gminy.
- ▶ Funkcjonowanie w Centrum Barka Warsztatów Terapii Zajęciowej oraz Środowiskowego Domu Samopomocy. Obecnie ze wsparcia dziennego ośrodka terapii zajęciowej, rehabilitacji i socjoterapii korzysta 85 osób niepełnosprawnych fizycznie i intelektualnie z terenu miasta i gminy Górowo Iławeckie.
- ▶ Uzyskanie rekomendacji Wschodniego Szlaku Rowerowego Green Velo dla Miejsca Przyjaznego Rowerzystom.
- ▶ Inicjowanie organizacji wielu imprez sportowo-kulturalno-integracyjnych o charakterze regionalnym i wojewódzkim, które mają na celu integrację niepełnosprawnych z mieszkańcami miasta i gminy (np. Wojewódzkiego Turnieju Tenisa Stołowego o Puchar Prezesa Stowarzyszenia „Jesteśmy Razem”, Filmowego Pikniku z Bareją oraz Dni Staropruskich „Natan-gia”). Stowarzyszenie realizowało także projekty skierowane do osób po 55 roku życia, mające na celu ich aktywizację w społeczności.



- ▶ Zrealizowanie w latach 2012-2014 projektu pn. „Szkoła naszych oczekiwań”, skierowanego do uczniów szkół zawodowych. Polegał on na przeprowadzeniu cyklu kursów oraz praktyk z zakresu: obsługi wózka jezdniowego z wymianą butli gazowej; spawania różnymi metodami oraz cięcia plazmowego; obsługi obrabiarek stolarskich CNC; stylizacji paznokci z elementami wizażu; cukiernictwa; obsługi kas fiskalnych i efektywnej sprzedaży; obróbki drewna metodą tradycyjną; bednarstwa; wyrobu sań; wyrobu wozów drewnianych.

#### KONTYNUACJA

W najbliższych latach planowana jest dalsza rewitalizacja miasta (tworzenie przestrzeni społecznej Starego Miasta, nadanie obszarowi Doliny Młynówki funkcji ścieżki pieszo-rowerowej), co jeszcze bardziej ułatwi korzystanie z infrastruktury rekreacyjno-sportowo-rehabilitacyjnej.

#### OSIĄGNIĘCIA

- ▶ 2012 r. – wyróżnienie w IV edycji Konkursu „Ambasador EFS 2012” w ramach dobrych praktyk PO KL;
- ▶ 2013 r. – otrzymanie przez prezesa stowarzyszenia nagrody marszałka województwa warmińsko-mazurskiego za wybitne osiągnięcia w dziedzinie pomocy społecznej;
- ▶ 2015 r. – otrzymanie przez Telewizję Górowo, współtworzoną przez korzystających z Centrum Barka, nagrody Wolontariusza Roku w Górowie Iławeckim.
- ▶ 2015 r. – otrzymanie przez Centrum Barka rekomendacji Green Velo dla Miejsca Przyjaznego Rowerzystom.
- ▶ 2016 r. – otrzymanie przez prezesa stowarzyszenia tytułu Wolontariusza Roku w powiecie bartoszyckim oraz Wolontariusza Roku w Górowie Iławeckim.

#### PROMOCJA

Stowarzyszenie współpracuje z lokalnymi mediami, tj. Telewizją Bart-Sat i „Gońcem Bartoszyckim”, a także prowadzi własne radio internetowe oraz telewizję.

#### ODBIORCY

Niepełnosprawni fizycznie i intelektualnie z terenu miasta i gminy (na co dzień jest to stała grupa 85 osób), a także młodzież, seniorzy, osoby chore, samotne, zagrożone demoralizacją, rodziny pozbawione środków do życia.

#### REALIZATOR

Stowarzyszenie na rzecz Osób Niepełnosprawnych i Profilaktyki Zdrowia „Jesteśmy Razem” w Górowie Iławeckim

#### INFORMACJE

[www.jestesmyrazem.org.pl](http://www.jestesmyrazem.org.pl)  
[www.radiogorowo.pl](http://www.radiogorowo.pl)  
[www.tvgorowo.eu](http://www.tvgorowo.eu)  
[www.facebook.com/CentrumBarka](http://www.facebook.com/CentrumBarka)



## Darmowe szczepienia

### LUBAWA

Lubawa realizuje dwa gminne programy szczepień profilaktycznych. Jeden przeznaczony jest dla dziewczynek w wieku 13 lat i ma na celu ochronę przed wirusem HPV, powodującym m.in. raka szyjki macicy. Cele działania to:

- ▶ zmniejszenie liczby zachorowań na raka szyjki macicy w Lubawie,
- ▶ kształtowanie właściwych nawyków higienicznych u dziewczynek 13- i 14-letnich,
- ▶ podnoszenie poziomu świadomości zdrowotnej u nich i u ich rodziców,
- ▶ promowanie zdrowego trybu życia wśród młodzieży szkolnej.

Udział w programie szczepień jest dobrowolny. Jego realizacja obejmuje:

- ▶ przeprowadzenie w szkołach zajęć edukacyjno-informacyjnych dla zainteresowanych uczennic,
- ▶ zapoznanie dziewcząt z podstawowymi zasadami przeciwdziałania zakażeniu wirusem HPV,
- ▶ przedstawienie dziewczętom oraz ich rodzicom informacji o szczepieniu profilaktycznym przeciwko wirusowi HPV,
- ▶ uzyskanie zgody rodziców (opiekunów prawnych) na szczepienie.

Szczepienia wykonuje Miejski Ośrodek Zdrowia. Program podlega stosownemu monitorowaniu.

Drugi program dotyczy szczepień przeciwko pneumokokom i obejmuje dzieci w wieku 3 lat. Pneumokoki to groźne bakterie, mogące wywoływać u dziecka zapalenie płuc, zapalenie opon mózgowych oraz posocznicę, czyli sepsę. W wielu krajach europejskich szczepienie przeciw pneumokokom zostało włączone do podstawowej opieki zdrowotnej nad małym dzieckiem, a co za tym idzie stało się powszechne i bezpłatne.

W kwietniu 2013 r. Rada Miasta Lubawa przyjęła „Gminny program szczepień profilaktycznych przeciwko pneumokokom na lata 2013-2017”. Zgodnie z nim budżet miasta



co roku sfinansuje szczepienie trzylatków przeciwko tym bakteriom. W pierwszym roku ze szczepień mogły skorzystać dzieci z rocznika 2010. Na profilaktyczne szczepienia zdecydowało się aż 82% rodziców najmłodszych lubawian.

#### KONTYNUACJA

W 2017 r. planowane jest rozwinięcie gminnego programu szczepień przeciwko HPV również na chłopców. Także w tym roku samorząd zamierza objąć darmowymi szczepieniami przeciw grypie seniorów (osoby w wieku 60 i więcej lat).

#### ODBIORCY

Małe dzieci i uczniowie lubawskich szkół, ich rodzice.

#### REALIZATOR

Urząd Miasta Lubawa  
Miejski Ośrodek Zdrowia w Lubawie

#### INFORMACJE

[www.mozlubawa.pl](http://www.mozlubawa.pl)  
[www.lubawa.pl](http://www.lubawa.pl)



## Mieszkania dla zaradnych

### RYN

Małe miasta borykają się z szeregiem problemów w zakresie mieszkalnictwa: niedostatkami lokali komunalnych, brakiem deweloperów budujących na miejscu, niskim poziomem dochodów, często uniemożliwiającym pozyskanie kredytu na budowę domu. To ostatnie w połączeniu z ograniczonym rynkiem pracy powoduje, że wielu młodych ludzi zaczyna szukać miejsca do życia gdzie indziej. Jednym z zadań miasteczek Cittaslow jest tworzenie odpowiedniego klimatu do zamieszkania w nich.

I dlatego gmina Ryn wraz ze swoją spółką – Przedsiębiorstwem Gospodarki Komunalnej i Mieszkaniowej – rozpoczęła realizację programu budowy tanich mieszkań w tak zwanym systemie „dla zaradnych”, wzorowanym na modelu wykorzystanym przez Ostrów Wielkopolski. System oparty jest na założeniu, że spółka wznosi budynek mieszkalny z lokalami, których lokatorzy mogą je wykupić od niej w systemie ratalnym (stopniowe dochodzenie do własności). Kredyt na budowę zaciąga spółka, w związku z czym mieszkańcy miasta omijają główną przeszkodę, którą jest uzyskanie kredytu.

Program „Dla zaradnych” kierowany jest do osób, które nie ukończyły 40 lat, nie są właścicielami innego mieszkania i nie zalegają ze zobowiązaniami na rzecz gminy. Pierwszeństwo mają rodziny lub osoby samotnie wychowujące dzieci oraz osoby samotne. Muszą one też spełniać określone warunki w zakresie dochodów oraz wpłacić 8% wartości mieszkania (najczęściej jest to kwota w granicach 10-15 tys. zł). Od momentu podpisania umowy przedwstępnej wykupu lokalu przyszły nabywca zobowiązany jest do wpłat stałych, równych, miesięcznych rat na poczet tego wykupu. Oprócz tego lokator płaci czynsz mieszkaniowy. Do tej pory notarialne przedwstępne ustanowienia odrębnej własności i sprzedaży lokali zostały podpisane z 24 rodzinami.

Początkiem realizacji programu było spotkanie z zainteresowanymi osobami (79 rodzin) w lipcu 2015 r. Planowany termin oddania pierwszego budynku do zamieszkania to jesień 2017 r.

#### KONTYNUACJA

Kontynuacja budowy ma następować w miarę potrzeb. W planach do 2020 r. jest także poprawienie jakości życia mieszkańców (m.in. poprzez utworzenie regionalnego Parku Edukacji, Kultury i Turystyki), rewitalizacja budynków komunalnych oraz przestrzeni publicznej (placze ze strefą zieleni i małą architekturą), jak również realizacja programu „Jutro jest dla nas we wspólnej przestrzeni”.

#### PROMOCJA

Informacje w mediach społecznościowych, na stronie internetowej miasta Rynu. Projekt zyskał zainteresowanie nawet mediów o zasięgu ogólnokrajowym.



#### ODBIORCY

Mieszkańcy miasta i gminy Ryn.

#### REALIZATOR

Urząd Miasta i Gminy Ryn w partnerstwie z osobami biorącymi udział w Gminnym Programie Budowy Mieszkań Komunalnych „Dla zaradnych”.

#### INFORMACJE

[www.miastoryn.pl](http://www.miastoryn.pl)  
[www.facebook.com/rynmiasto](https://www.facebook.com/rynmiasto)  
[www.pgkimryn.pl](http://www.pgkimryn.pl)

## Narady obywatelskie – uczenie przez doświadczenie

### REJOWIEC FABRYCZNY

Zamierzenie projektu – realizowanego w ramach programu „Obywatele dla Demokracji” – to wzmocnienie samorządu w samodzielnym przeprowadzaniu konsultacji społecznych i budowanie pozytywnych doświadczeń w obszarze partycypacji obywatelskiej. Celem inicjatywy było nie tylko przeprowadzenie narady obywatelskiej na ważny społecznie temat, ale również zbudowanie zespołu ds. narady obywatelskiej, złożonego z osób dysponujących kompetencjami i wiedzą, jak organizować konsultacje społeczne w przyszłości.

Od czerwca 2014 r. odbyły się spotkania z mieszkańcami, radą miasta oraz urzędnikami. Zgodnie z zasadą „nic o nas bez nas” przeprowadzono konsultacje społeczne w sprawie tematu narady obywatelskiej. Wśród omawianych propozycji znalazły się takie zagadnienia, jak: przyjazne miasto bez barier, ustalenie najważniejszych remontów i inwestycji, rewitalizacja starego budynku dworca, oferta kulturalno-edukacyjna dla mieszkańców. Ankietę, która wyłoniła zwycięski temat, wypełniło prawie 300 osób. 64% głosów zdobyło zagospodarowanie starego budynku dworca kolejowego, który niemal dziesięć lat temu PKP przekazało władzom miasta.

Kolejnym etapem było utworzenie zespołu ds. narady obywatelskiej, który miał za zadanie przeprowadzenie rekrutacji uczestników spotkań, czuwanie nad techniczną stroną organizacji tych spotkań, ich współprowadzenie, aranżowanie prac w podgrupach, zbieranie materiałów informacyjnych. W 2015 r. odbyły się cztery narady ze zróżnicowaną grupą mieszkańców, reprezentujących różne potrzeby. Wypracowano rekomendację dotyczącą przyszłości budynku, zdiagnozowano także kilka istotnych potrzeb mieszkańców. Wszystkie wnioski uzyskane w trakcie spotkań zostały przedstawione podczas wysłuchania publicznego, otwartego dla wszystkich mieszkańców. Władze miasta przetestowały w praktyce nową formę konsultacji społecznych. Przygotowały też grunt pod dalsze rozwijanie dialogu z mieszkańcami.



Projekt rozpoczął się w Rejowcu Fabrycznym, którego mieszkańcy i urzędnicy uczestniczyli już w naradach obywatelskich w ramach projektu „Włącz się! Energetyczne narady obywatelskie”.

#### NAŚLADOWICTWO

Projektowi przyglądali się przedstawiciele trzech innych gmin. Po jego zakończeniu przedstawiciele Opola Lubelskiego zdecydowali się zastosować także u siebie proces uczenia przez doświadczenie na bazie narady obywatelskiej.

#### PROMOCJA

Przedsięwzięcie było promowane w mediach lokalnych, prasie i portalach społecznościowych.

#### ODBIORCY

Mieszkańcy miasta reprezentujący różne grupy społeczne, doświadczenia i interesy.

#### REALIZATOR

Fundacja Pole Dialogu w Warszawie  
Urząd Miasta Rejowiec Fabryczny

#### INFORMACJE

[www.poledialogu.org.pl](http://www.poledialogu.org.pl)  
[www.rejowiec.pl](http://www.rejowiec.pl)





## Pomagajmy sobie

### BISKUPIEC

Wśród szeregu działań wpisanych w ideę Cittaslow te dotyczące bezpośrednio człowieka wydają się najbardziej pożądane. Dlatego też w Biskupcu zrodziło się wiele inicjatyw wzajemnej pomocy i wzajemnego wsparcia. Oto ich przykłady.

#### BABSKIE GADANIE

Grupa kobiet z Biskupca i okolic od 18 lat w każdą pierwszą środę miesiąca spotyka się na prelekcjach i pogadankach na różne tematy. Poruszane są tematy dotyczące problemów zdrowotnych, kosmetologii, rekreacji, podróży, polityki. Przedstawiciele różnych zawodów opowiadają o swojej pracy. Nie brakuje wizyt w szkołach, restauracjach, zakładach pracy. Pikniki, ogniska, sesje terapeutyczne, zajęcia gimnastyczne, taneczne, degustacje – to wszystko wzbogaca wiedzę i doświadczenie uczestniczek rozmów.

**Odbiorcy:** kobiety w różnym wieku, o zróżnicowanym wykształceniu i statusie społecznym, z terenu gminy (na spotkania mogą przychodzić także mężczyźni).

**Realizator:** grupa nieformalna.

#### LATO SENIORÓW

Od kilku lat do seniorów z Dziennego Domu „Senior-WIGOR” w Biskupcu przyjeżdżają uczestnicy zajęć organizowanych przez inne domy dziennego pobytu z Warmii i Mazur. Spotykają się nie tylko, by prezentować swoje umiejętności, ale przede wszystkim dla wspólnej zabawy. Z Biskupca, Barczewa, Jezioran, Kętrzyna i Bartoszyca przybywa prawie dwustu seniorów. Uczestnicy imprezy mogą zmierzyć sobie ciśnienie i skorzystać z porad medycznych. Rozmawiają i tańczą. Robią też wspólne zdjęcia na plaży, które tworzą różne historie.

Uśmiechnięci, z nowymi piosenkami i ciągle młodzi, z zapalem i energią czekają na kolejne powitanie lata.

**Realizator:** Dzienny Dom „Senior-WIGOR” w Biskupcu.

#### DZIAŁ REHABILITACJI

W 2016 r. ukończono realizację pierwszego etapu budowy Centrum Edukacyjno-Rehabilitacyjno-Zawodowego. Pełna realizacja inwestycji umożliwi utworzenie przez biskupieckie koło Polskiego Stowarzyszenia na rzecz Osób z Niepełnosprawnością Intelleksualną kompleksowego systemu wsparcia dla niepełnosprawnych na wszystkich etapach życia. Budowa obiektu była możliwa dzięki środkom Duńskich Fundacji Velux oraz dofinansowaniu Państwowego Funduszu Rehabilitacji Osób Niepełnosprawnych.

W ośrodku pracują psycholodzy, pedagodzy, fizyoterapeuci, logopedzi i lekarze różnych specjalności. Mają oni do dyspozycji najnowocześniejszy sprzęt wspomagający leczenie i rehabilitację. To wszystko sprawia, że młodzi pacjenci mogą tu przebywać z rodzicami, co ma ogromne znaczenie dla pozytywnego przebiegu rehabilitacji.

**Odbiorcy:** dzieci i młodzież z wielorakimi niepełnosprawnościami i deficytami rozwoju.

**Realizator:** Polskie Stowarzyszenie na rzecz Osób z Niepełnosprawnością Intelleksualną Koło w Biskupcu.

#### INFORMACJE

[www.biskupiec.pl](http://www.biskupiec.pl)

[www.psnibiskupiec.pl](http://www.psnibiskupiec.pl)

[www.facebook.com/Biskupiec-Krajobraz-Pelen-Mozliwosci-244403155664132](https://www.facebook.com/Biskupiec-Krajobraz-Pelen-Mozliwosci-244403155664132)



## Komentarz eksperta

### **dr Jacek Poniedziałek**

*członek Krajowego Komitetu  
Naukowego polskiej sieci  
Cittaslow, socjolog, kierownik  
Pracowni Studiów Regionalnych  
w Katedrze Socjologii Wydziału  
Nauk Społecznych Uniwersytetu  
Warmińsko-Mazurskiego  
w Olsztynie*

Jednym z podstawowych celów ruchu Cittaslow jest tworzenie warunków dobrego życia w społeczności lokalnej, której jest się integralną częścią. Na owo dobre życie składają się mało uchwytne, a przecież tak ważne więzi społeczne, budujące jakość świadomego i aktywnego funkcjonowania w środowisku najbliższym człowiekowi. Więzy społeczne to sieć powiązań pomiędzy ludźmi, tworzonych w intensywnych, codziennych i odświętnych interakcjach.

Atrofia tkanki społecznej, spowodowana niskim wskaźnikiem solidarności społecznej, prowadzi do słabnięcia i zrywania więzi społecznych, co może spowodować powstanie swego rodzaju społecznej próżni. Wówczas to w miejscu spójnej i solidarnej wspólnoty ludzi powstaje demograficzny agregat, będący zbiorem zatamizowanych jednostek, ulegający licznym patologiom życia zbiorowego. Wywołać ten stan rzeczy może deficyt kontaktów społecznych, poczucie wyobcowania i opuszczenia, a także niewiara w to, że jednostka ma wpływ na kształt i jakość życia swojego miasteczka.

Ważne są zatem działania podejmowane w ramach programów nakierowanych na wzmacnianie tkanki społecznej poprzez aktywizację interakcji rozwijających więzi społeczne. Za przykład może służyć próba wzmocnienia lokalnej demokracji partycypacyjnej w Rejowcu Fabrycznym, działania nakierowane na wzrost integracji społecznej poprzez „lokalne bycie razem” dzięki Babskiemu Gadaniu i Lecie Seniorów w Biskupcu czy podobne w swych założeniach akcje stowarzyszenia „Jesteśmy Razem” w Górowie Iławeckim.

Dla jakości życia w miasteczkach chcących rozwijać się zgodnie z filozofią nieśpieszności istotne jest tworzenia w świadomości mieszkańców poczucia zakorzenienia w „dobrym habitacie”. Częścią owego poczucia jest przekonanie, że władze dbają o członków społeczności lokalnej. W taki zamysł, jak mierniam, wpisują się akcje darmowych szczepień w Lubawie czy działania nakierowane na zapewnienie mieszkań potrzebującym swojego lokum mieszkańcom Rynu. To kierunek poczynań właściwy i pożądany. Choć aby mógł wygenerować istotny potencjał więziotwórczy, musi stać się elementem kompleksu aktywności nakierowanych na aktywizację społeczności lokalnych, chcących wzmacniać więzi społeczne i poczucie związania ze swoim nieśpiesznie funkcjonującym miejscem na ziemi.



Uczestnicy wycieczki na skwerze Cittaslow w Lidzbarku.



*cittaslow*

TURYSTYKA – REKREACJA



## Mazurski Zdrój

### GOŁDAP

Zmieniająca się rzeczywistość oraz wyzwania ekonomiczne i społeczne skłoniły gminę Gołdap do poszukiwania nowych ścieżek rozwoju. Peryferyjnie położona na skraju Polski, przy granicy z obwodem kaliningradzkim Rosji i w sąsiedztwie Litwy, dla zmiany swojej niekorzystnej sytuacji gmina skupiła się na wykorzystaniu swojego największego potencjału. Są nim wyjątkowe walory przyrodnicze: najczystsze w Polsce i Europie powietrze, specyficzny klimat, zasoby borowin, a także – do momentu realizacji „projektów uzdrowiskowych” – niewykorzystane zasoby podziemnych wód mineralnych i leczniczych.

W 2000 r. decyzją Ministra Zdrowia Gołdap otrzymała status uzdrowiska do leczenia chorób m.in.: reumatycznych, ortopedyczno-urazowych, dolnych dróg oddechowych i kobiecych.

W ramach perspektywy finansowej UE 2007-2013 gmina Gołdap wykonała trzy projekty tzw. uzdrowiskowe, kluczowe dla rozwoju miasta.

- ▶ Budowa „Zdroju” – Pijalni Wód Mineralnych i Leczniczych. W nowo powstałym, ciekawie zaprojektowanym budynku znajdują się także całoroczne minitężnie i grotła solna. Dodatkowo dla potrzeb rekreacji kuracjuszy i mieszkańców miasta przy budynku pijalni wybudowano tarasy wodne – płytkie baseny wypełnione solanką.
- ▶ Wybudowanie – obok pijalni – Mazurskich Tężni Solankowych, będących czwartą tego typu konstrukcją w Polsce.
- ▶ Zagospodarowanie terenu wokół „Zdroju” i tężni, w efekcie czego utworzono atrakcyjny, doskonały do rekreacji i wypoczynku Park Zdrojowy nad jeziorem Gołdap, z urządzeniami do rehabilitacji ruchowej, mołem, ścieżkami spacerowymi oraz rowerowymi. W sąsiedztwie Parku Zdrojowego zmodernizowano plażę miejską.



Teren inwestycji nad jeziorem Gołdap, poprzez korso a także ulice Wczasową i Stadionową, skomunikowany jest z Parkiem Kinezyterapeutycznym w centrum miasta. Ten w ramach inwestycji uzdrowiskowych wyposażono w: urządzenia do rehabilitacji ruchowej, wielofunkcyjny zegar słoneczny, letni amfiteatr, podświetlane, kolorowe fontanny oraz nowe elementy małej architektury i zieleni w odnowionej aranżacji.

Realizacja inwestycji zaowocowała powstaniem zachęcającej do relaksu przestrzeni w dzielnicy uzdrowiskowej nad jeziorem Gołdap – w strefie „A” ochrony uzdrowiskowej. To teren atrakcyjny zarówno dla mieszkańców czy kuracjuszy, których w Sanatorium „Wital” przebywa codziennie około pięciuset, jak i dla turystów – do indywidualnej rekreacji i wypoczynku. Jest to też doskonałe miejsce do organizacji różnego rodzaju wydarzeń kulturalnych, sportowych i rekreacyjnych.

Inwestycje uzdrowiskowe wzbogaciły całoroczną ofertę turystyczną miasta, tym samym wydłużając sezon turystyczny. Realizacja przedsięwzięcia wpłynęła na zwiększenie turystycznego znaczenia Gołdapi, a także województwa warmińsko-mazurskiego w Polsce i poza



jej granicami, szczególnie na terenie Litwy i obwodu kaliningradzkiego Rosji. Region Warmii i Mazur zyskał na atrakcyjności dzięki poszerzeniu oferty turystycznej i promowaniu turystyki leczniczej.

W związku z rozwojem funkcji uzdrowskiej gmina Gołdap w 2013 r. opracowała „Strategię rozwoju społeczno-gospodarczego gminy Gołdap do roku 2025” oraz „Program promocji marki Gołdap w oparciu o funkcję turystyczną i uzdrowską miasta”. Wypracowano nowy pomysł na markę miejscowości: „Gołdap – Mazurski Zdrój, regeneracja przygodą”. Następnym krokiem podjętym przez lokalny samorząd było opracowanie nowego systemu identyfikacji wizualnej „Gołdap – Mazurski Zdrój”.

### KONTYNUACJA – NAŚLADOWNICTWO

W perspektywie finansowej 2014-2020 gmina Gołdap planuje kolejne inwestycje uzdrowskie z wykorzystaniem środków unijnych:

- ▶ „Rekultywację jeziora Gołdap w Uzdrowsku Gołdap”,
- ▶ „Rozbudowę Parków: Kinezyterapeutycznego i Zdrojowego oraz budowę ścieżki zdrowia łączącej oba parki w Uzdrowsku Gołdap”,
- ▶ „Parki Przyjaźni 2” (budowę terenów rekreacyjnych dla dzieci i młodzieży w dzielnicy uzdrowskiej).

Działaniami Gołdapi zainteresowały się samorządy innych miast województwa warmińsko-mazurskiego, takich jak: Górowo Iławeckie, Miłomłyn, Frombork i Lidzbark Warmiński. Podjęły one starania o uzyskanie statusu miejscowości uzdrowskiej i, korzystając z doświadczeń Gołdapi, szukają własnych pomysłów na tworzenie infrastruktury uzdrowskiej.

### PROMOCJA

- ▶ Zostanie laureatem konkursu „Tu zaszła zmiana”, organizowanego przez TVP. Jako nagrodę w konkursie oddział TVP w Krakowie przygotował film o unijnych inwestycjach uzdrowskich.
- ▶ Realizacja przez TVP filmu o uzdrowsku Gołdap w cyklu „Polska według Kreta”.



- ▶ Zajęcie drugiego miejsca w konkursie „Twoje miasto z lotu ptaka”, organizowanym przez firmę KolajFX pod patronatem fanpage’a „Mazury Cud Natury, Masuria – The Wonder Of Nature”.
- ▶ 2014 r. – zwycięstwo w Turnieju Miast 2014, organizowanym przez Grupę Onet.pl SA.
- ▶ 2015 r. – zaproszenie do prezentacji osiągnięć podczas konferencji „Cittaslow, energy for all” („Cittaslow, energia dla wszystkich”), organizowanej w ramach Światowej Wystawy EXPO w Mediolanie.
- ▶ 2016 r. – zajęcie drugiego miejsca w Turnieju Miast 2016, organizowanym przez Grupę Onet.pl SA, oraz zdobycie nagród specjalnych w czterech kategoriach: miasta najbardziej aktywnego biznesowo i ekologicznie, atrakcyjnego turystycznie i bezpiecznego.



**ODBIORCY**  
Mieszkańcy gminy, kuracjusze oraz turyści.

### REALIZATOR

Urząd Miejski w Gołdapi

### INFORMACJE

[www.uzdrowskogoldap.pl](http://www.uzdrowskogoldap.pl)  
[www.facebook.com/Goldap](https://www.facebook.com/Goldap)



## Cisza nad jeziorem

### PASYM

Pasym to małe miasteczko posiadające historyczny układ przestrzenny i zabytkową zabudowę, malowniczo położone wśród jezior. Panują w nim cisza i spokój. Istniejąca od lat obwodnica powoduje, że zaglądamy tutaj tylko ci, którzy zechcą. To miasteczko idealnie pasuje do hasła „Cittaslow”. Aby jednak to pokazać, postanowiono zadbać o rozwijanie jego atrakcyjności turystycznej. Do działań służących temu celowi należą:

- ▶ uruchomienie Centrum Informacji Turystycznej zlokalizowanego na rynku;
- ▶ ustanowienie w 2016 r. tytułu „Produkt Regionalny Gminy Pasym”, który będzie przyznawany corocznie w kategoriach: produkt żywnościowy, produkt turystyczny oraz rękodzieło i rzemiosło; w 2016 r. przyznano ten tytuł pięciu produktom żywnościowym;
- ▶ wydanie planu miasta z mapą gminy oraz folderu o Pasymiu z wizerunkiem ślimaka na okładce, z tekstem w trzech językach, zawierającego m.in. informacje o rozwoju miasta dzięki członkostwu w sieci Cittaslow;
- ▶ zorganizowanie konkursu plastycznego dla dzieci i młodzieży (w trzech kategoriach wiekowych), zadaniem uczestników było przedstawienie ślimaka różnymi technikami, powstało szereg udanych prac, w tym kilkanaście przestrzennych;
- ▶ organizowanie, w oparciu o wieloletnią tradycję, zawodów wędkarskich o różnych porach roku, w tym zawodów podlodowych;
- ▶ kultywowanie dziedzictwa kulinarnego Warmii, Mazur i Powiśla, m.in. poprzez organizację warsztatów „Kaszomania w stylu slow food”;
- ▶ dbanie o tradycje kulturowo-kulinarne poprzez urządzenie Świątecznych Kiermaszów Cittaslow;
- ▶ organizowanie corocznych Pasymskich Koncertów Muzyki Organowej i Kameralnej w kościele ewangelicko-augsburskim (odbywają się od 1998 r.); mają one

charakter międzynarodowy, a do tej pory wzięli w nich udział artyści z 30 krajów z czterech kontynentów.

I tak z roku na rok przybywa tu wydarzeń, które rodzą się z inicjatywy i starania wielu osób, w tym pracowników MOK-u, nauczycieli i pracowników UMiG, przedsiębiorców i innych mieszkańców, przy niezawodnej pomocy strażaków z OSP, a także dzięki idei „Tygodnia Cittaslow”, która podziała mobilizująco na wiele osób i instytucji.

#### KONTYNUACJA

Działania wieloletnie, cykliczne i ciągłe.

#### PROMOCJA

Informacje w mediach lokalnych o wydarzeniach i wynikach konkursów.

#### ODBIORCY

Uczniowie szkół, rodzice, słuchacze Uniwersytetu Trzeciego Wieku, rzemieślnicy, producenci żywności, organizatorzy wypoczynku i właściciele ośrodków wypoczynkowych, przedsiębiorcy, turyści, partnerzy gminy Pasym, tj. gmina Węgierska Górka w powiecie żywieckim, gmina Sużany na Litwie oraz miasto Bassenheim w Niemczech.

#### REALIZATOR

Miejski Ośrodek Kultury w Pasymiu  
Stowarzyszenie Miłośników Ziemi Pasymskiej „Kalwa”  
Szkoły podstawowe i gimnazjum w gminie Pasym  
Urząd Miasta i Gminy w Pasymiu

#### INFORMACJE

[www.pasym.pl](http://www.pasym.pl)  
[www.koncertypasym.org](http://www.koncertypasym.org)  
[www.mokpasym.pl](http://www.mokpasym.pl)



## Rowerowy Raj

### MUROWANA GOŚLINA

Na rowerowy rozwój gminy Murowana Goślina mają wpływ trzy czynniki: bliskość Poznania (ok. 20 km), położenie w pobliżu Puszczy Zielonki (powierzchnia 11,5 tys. ha) oraz coraz większe zainteresowanie rowerem zarówno jako środkiem codziennego transportu, jak i rekreacji. Ze względu na atrakcyjną lokalizację i dobre skomunikowanie z Poznaniem (30 minut pociągiem, ponad 20 połączeń na dobę) w gminie corocznie wzrasta liczba mieszkańców. Murowana Goślina to siedziba działającego od 2000 r. Związku Międzygminnego „Puszcza Zielonka” zrzeszającego sześć gmin. Od 2004 r. wdraża on strategię rozwoju turystyki terenów Parku Krajobrazowego Puszcza Zielonka, realizując projekty budowy infrastruktury turystycznej.

Obecnie sieć znakowanych szlaków rowerowych na tym obszarze tworzą: Duży Pierścień Rowerowy (52 km), Mały Pierścień Rowerowy (43 km), 12 szlaków łącznikowych, jeden kulturowy (Cysterski Szlak Rowerowy) oraz lokalne odcinki czterech szlaków regionalnych. Łączna długość tych tras wynosi 519 km i docierają one do wszystkich najważniejszych atrakcji turystycznych.

Z kolei długość dróg rowerowych to dziś 36 km. W 2015 r. związek opracował „Koncepcję systemu dróg na obszarze gmin Związku Międzygminnego Puszczy Zielonka”, która określa cele działania i docelowe trasy, biorąc pod uwagę m.in. uwarunkowania społeczne (bezpieczny dojazd do szkół, obiektów administracji publicznej, bazy sportowo-rekreacyjnej) i strukturę hierarchiczną dróg. Plany zakładają wybudowanie ponad 180 km nowych dróg rowerowych.

W 2016 r. została sporządzona „Inwentaryzacja najważniejszych zasobów turystycznych terenu gminy Murowana Goślina i Parku Krajobrazowego Puszcza Zielonka”, obejmująca m.in. infrastrukturę turystyczną: 26 specjalnych granitowych słupów drogowych, 4 miejsca postojowe i 11 przystankowych, 6 drogowskazów, 38 map wielkoformato-

wych, 30 stojaków i tablic informacyjnych oraz 14 witaczy.

Z roku na rok rośnie na terenie Murowanej Gośliny i Puszczy Zielonki liczba imprez rowerowych o różnym charakterze. W 2015 r. było ich 15 dla ponad 3,5 tys. uczestników, a w 2016 r. – 17 dla prawie 4 tys. osób.

#### OSIĄGNIĘCIA

- ▶ Murowana Goślina wielokrotnie otrzymywała wyróżnienia (w latach 2012, 2013, 2014) w Konkursie „Gmina przyjazna rowerzystom”.
- ▶ W 2016 r. została pierwszym i jedynym do tej pory laureatem Grand Prix Konkursu „Gmina przyjazna rowerzystom” (organizator: PTTK, patronat: Minister Sportu i Turystyki, Minister Infrastruktury i Budownictwa, Komenda Główna Policji, Związek Gmin Wiejskich, Związek Miast Polskich, Polska Organizacja Turystyczna).

#### PROMOCJA

Szeroka promocja medialna, ulotki, mapy, foldery, gadżety, oznakowanie w terenie.

#### ODBIORCY

Mieszkańcy Murowanej Gośliny i Poznania oraz turyści.

#### REALIZATOR

Związek Międzygminny „Puszcza Zielonka”  
Urząd Miasta i Gminy Murowana Goślina wraz z jednostkami podległymi

#### INFORMACJE

[www.murowana-goslina.pl](http://www.murowana-goslina.pl)  
[www.puszcza-zielonka.pl](http://www.puszcza-zielonka.pl)  
[www.plot.poznan.pl](http://www.plot.poznan.pl)  
[www.wielkopolska.travel](http://www.wielkopolska.travel)



## Rowerem przez miasto – obiekty, trasy, wydarzenia

### DZIAŁDOWO

Realizowane działania są odpowiedzią na potrzeby mieszkańców miasta, rozpoznane w przeprowadzonych konsultacjach społecznych, przedsięwzięcia ukierunkowane na rekreację ruchową, zwłaszcza rowerową, uzyskiwały poparcie w dwóch kolejnych budżetach obywatelskich.

W ramach inwestycji zaplanowano budowę nowych ścieżek rowerowych mających uzupełnić sieć obejmującą wszystkie części miasta. W 2016 r. wykonano dwa fragmenty ciągu rowerowo-pieszego o długości blisko 1100 m, przy których ustawiono stojaki na rowery. W 2017 r. powstanie następny odcinek, łączący dworzec kolejowy z centrum miasta. Trwają prace projektowe nad kolejnym, długim etapem przedsięwzięcia – ścieżką biegnącą terenem niezabudowanym, wzdłuż tzw. Kanału Młyńskiego. Trakty przebiegające przez miasto będą łączyły się z trasami rowerowymi w sąsiadujących gminach oraz powiatach (np. Działdowo – Kozłowo – Nidzica).

W czerwcu 2016 r. w Działdowie oddano do użytku kolejny obiekt sportowy – tor rowerowy typu pumptrack. Aby przygotować przyszłych użytkowników do korzystania z toru, zorganizowano warsztaty szkoleniowe obejmujące wszystkie grupy wiekowe (od dwulatków do osób dorosłych). W zaprojektowaniu toru uczestniczyła młodzież, która obecnie najczęściej z niego korzysta.

Dwa razy do roku Ośrodek Sportu i Rekreacji organizuje Rodzinny Rajd Rowerowy, w którym każdorazowo uczestniczy ok. 200 osób w różnym wieku. Największe emocje wśród nich budzą konkursy, np. na największą rodzinę biorącą udział w rajdzie, na najmłodszego i najstarszego cyklistę. Podobne cele (wzbogacone o promowanie czytelnictwa) realizują prowadzone przez Miejską Bibliotekę Publiczną rajdy pn. „Odjazdowy Bibliotekarz”, cieszące się za każdym razem zainteresowaniem kilkadziesiąt osób.

Imprezy rowerowe już na stałe wpisały się w kalendarz miejskich wydarzeń rekreacyjnych i są organizowane cyklicznie. Rozwijanie infrastruktury rowerowej, realizowane w ramach działania „Rowerem przez miasto – obiekty, trasy, wydarzenia”, jest przedsięwzięciem wieloletnim,



ujętem w jednym z celów strategicznych określonych w „Strategii Rozwoju Gminy Miasto Działdowo na lata 2015-2025”.

#### ODBIORCY

Mieszkańcy miasta, rowerzyści – zarówno starsi, jak i młodszy, uprawiający turystykę rodzinną.

#### REALIZATOR

Urząd Miasta Działdowo  
Miejski Ośrodek Sportu i Rekreacji w Działdowie  
Miejska Biblioteka Publiczna w Działdowie

#### PROMOCJA

W promocję działania angażują się lokalne media: „Gazeta Działdowska”, „Tygodnik Działdowski”, portale: [www.dzialdowo.wm.pl](http://www.dzialdowo.wm.pl) i [www.moje-dzialdowo.pl](http://www.moje-dzialdowo.pl), Radio7 oraz Telewizja Mazury.

W 2016 r. inicjatywa zdobyła wyróżnienie w V Konkursie „Gmina przyjazna rowerzystom”.

#### INFORMACJE

[www.dzialdowo.eu](http://www.dzialdowo.eu)





## Komentarz eksperta

Turystyka to dziedzina o wielu gałęziach – opartych na historycznych obiektach czy wydarzeniach, ale i na nowoczesnych formach relaksu, często z nutą tradycji. Jest o tyle ważnym elementem idei Cittaslow, że odnosi się głównie do gości przybywających z zewnątrz. Skuteczne ich przyciąganie wymaga pomysłu, tworzenia produktów lokalnych i warunków do wypoczynku. Atrakcje te winny jednak służyć nie tylko turystom, ale i stałym mieszkańcom miejscowości. Zamieszczone tutaj przykłady dobrych praktyk z czterech miasteczek – które nie mają wielkich historycznych budowli – tworzą pewną całość.

Dwie dotyczą ruchu rowerowego i uważam je za ze wszech miar słuszne. To środek lokomocji przeżywający wielki rozwój – dla gości jako sposób na relaks, a dla mieszkańców jako narzędzie szybkiego i zdrowego przemieszczania się. Rozwój tras rowerowych jest procesem długotrwałym, ale mogącym przynosić wielkie efekty, o czym świadczy budowana przez kilkanaście lat pozycja Murowanej Gośliny jako gminy najbardziej w kraju przyjaznej rowerzystom. Natomiast oferta Działdowa – na co należy zwrócić szczególną uwagę – mówi o docelowym połączeniu budowanych tras w sieć spinającą – często nieodlegle od siebie – miasteczka Cittaslow. To powinno posłużyć rozwijaniu turystyki „wewnątrzcittaslowowskiej”.

Warmia i Mazury są regionem o czystym środowisku, a więc mającym spore możliwości budowy oferty uzdrowiskowej. Trzydzieści lat temu Gołdap była spokojnym, trochę smutnym miasteczkiem, położonym na krańcu regionu. Wielkie wizjonerstwo i konsekwencja działania osób pragnących rozwoju spowodowały, że dziś atrakcyjność miasta – zbudowana na bazie wielu elementów – przyciąga gości przez cały rok, z czego czerpią korzyści tutejsi mieszkańcy.

Przykład Pasymia pokazuje natomiast, że trzeba zachęcać lokalną społeczność do aktywności, kultywowania tradycji i promowania swojego małego, ale urokliwego miasteczka. I należy w tym względzie działać wielokierunkowo.

Praktyki te nie mogą jednak funkcjonować samodzielnie i do pełnego ich wykorzystania potrzeba także działań zaprezentowanych w innych częściach niniejszej publikacji. Turystyka to sieć elementów, tak jak Cittaslow to sieć miasteczek wzajemnie pomagających sobie w – nie tylko turystycznym – rozwoju. Dlatego ich mieszkańcom i władzom życzę wytrwałości.

### Stanisław Harajda

*członek Krajowego Komitetu Naukowego polskiej sieci Cittaslow, znawca rynku turystycznego i propagator idei Cittaslow, wieloletni dyrektor Departamentu Turystyki w Urzędzie Marszałkowskim Województwa Warmińsko-Mazurskiego w Olsztynie*



Panorama Pasymia i jeziora Kalwa.

# Kalendarium najciekawszych wydarzeń w miastach Cittaslow

## STYCZEŃ

- ▶ Koncerty Noworoczne w Głubczycach

## LUTY

- ▶ Zimowa Rejza na Pola Grunwaldu i Zamek w Nidzicy



## KWIECIEŃ

- ▶ Dobromiejski Dzień Ziemi

## MAJ

### Festiwal Miast Cittaslow – w 2018 r. w Lidzbarku

- ▶ „Show The Flow” w Działdowie (festiwal tańca)
- ▶ Olsztyńska Majówka
- ▶ Rajd Maluchów w Prudniku

## CZERWIEC

- ▶ Międzynarodowy Festiwal Muzyki Chóralnej im. Feliksa Nowowiejskiego w Barczewie
- ▶ Międzynarodowe Dni Regionu Bartoszyce
- ▶ Jazzteaval/Dżeztiwal w Dobrym Mieście (koncerty okołojazzowe)
- ▶ Dni Górowa Iławeckiego
- ▶ Wojewódzki Przegląd Kapel i Zespołów Śpiewających w Jezioranach
- ▶ Festiwal Serów Farmerskich i Tradycyjnych w Lidzbarku Warmińskim
- ▶ Festiwal Fantastyki w Nidzicy
- ▶ Dni Nowego Miasta Lubawskiego
- ▶ Dni Ornety
- ▶ Rodzinny Piknik na Trawie w Pasymiu
- ▶ Wystawa Twórców Ludowych i Rzemiosła Artystycznego Pogranicza Polsko-Czeskiego w Prudniku
- ▶ Spartakiada Przedszkolaka w Rejowcu Fabrycznym
- ▶ Noc Świętojańska w Sępopolu

## LIPIEC

- ▶ Dni Barczewa
- ▶ Dni Bisztynka
- ▶ Ekołomyja – Festiwal Kultury Ukraińskiej w Górowie Iławeckim
- ▶ Triathlon TriEnergy Lidzbark
- ▶ Dni Lidzbarka
- ▶ Jarmark Św. Jakuba w Murowanej Goślinie

- ▶ Festiwal Małych Form Ulicznych „Hybzio” w Nowym Dworze Gdańskim
- ▶ Marsz na Grunwald w Nowym Mieście Lubawskim (inscenizacja historyczna)
- ▶ Festyn Lipcowy w Rejowcu Fabrycznym
- ▶ Reszelski Dzień Czarownic

## LIPIEC-SIERPIEŃ

- ▶ Pasymskie Koncerty Muzyki Organowej i Kameralnej
- ▶ Reszelskie Koncerty Muzyki Organowej i Kameralnej

## SIERPIEŃ

- ▶ Warmińska Uczta Pierogowa w Biesowie koło Biskupca
- ▶ Działdowska Dycha (bieg uliczny)
- ▶ Jarmark Sztuki Rękodzieła w Dobrym Mieście
- ▶ Festiwal Pogranicza Kartaczewo w Gołdapi (festyn kulinarny)
- ▶ Międzynarodowy Konkurs Krzyku w Gołdapi
- ▶ Lidzbarskie Wieczory Humoru i Satyry w Lidzbarku Warmińskim
- ▶ Dni Lubawy
- ▶ Lubawska Dycha (impreza biegowa)
- ▶ Regionalne Święto Ziół w Olsztynku
- ▶ Festiwal „Łań Kultura” w Ornecie
- ▶ Festiwal Kultury Średniowiecza Masuria 2 w Rynie
- ▶ Ryńskie Smalcowanie z Ogórczeniem w Rynie (festyn kulinarny)

## WRZESIEŃ

### Tydzień Cittaslow – we wszystkich miastach należących do sieci

- ▶ Sportowo-Rekreacyjny Piknik Rodzinny z cyklu „Dni Osadnika” w Bartoszycach
- ▶ Dożynki Gminne w Bisztynku
- ▶ Memoriał Arkadiusza Gołasia w Murowanej Goślinie (turniej siatkarski)
- ▶ Rajd Rowerowy „Żuławy Wkoło” oraz Wyścig Rowerowy o Puchar Burmistrza Nowego Dworu Gdańskiego
- ▶ Dożynki Gminne w Sępopolu

## PAŹDZIERNIK

- ▶ Młodzieżowy Festiwal Filmowy „Moja przestrzeń” w Olsztynku

## PAŹDZIERNIK-LISTOPAD

- ▶ Głubczyckie Dni Kultury

## LISTOPAD

- ▶ Bieg Niepodległości w Jezioranach

## GRUDZIEŃ

- ▶ Jarmark Święteczny w Biskupcu

# PUNKTY INFORMACJI TURYSTYCZNEJ W MIASTACH CITTASLOW

**Barczewo**, pl. Ratuszowy 1  
tel. 89 5148439 w. 78  
[www.barczewo.pl](http://www.barczewo.pl)

**Bartoszyce**, ul. Bohaterów Warszawy 96,  
tel. 89 7629880  
[www.bartoszyce.pl](http://www.bartoszyce.pl)

**Biskupiec**, pl. Wolności 5c  
tel. 89 7154742  
[www.biskupiec.pl](http://www.biskupiec.pl)

**Bisztynek**, ul. Findera 2  
tel. 89 5122040  
[www.bisztynek.pl](http://www.bisztynek.pl)

**Dobre Miasto**, ul. Warszawska 14  
tel. 89 5132040  
[www.dobremiasto.com.pl](http://www.dobremiasto.com.pl)

**Działdowo**, ul. Kościuszki 3  
tel. 23 6975946  
[www.powiatdzialdowski.pl](http://www.powiatdzialdowski.pl)

**Głubczyce**, ul. Kościuszki 24  
tel. 77 4852151  
[www.glubczyce.pl](http://www.glubczyce.pl)

**Gołdap**, pl. Zwycięstwa 16  
tel. 87 6152090  
[www.uzdrowiskogoldap.pl](http://www.uzdrowiskogoldap.pl)

**Górowo Iławeckie**, ul. Kościuszki 26  
tel. 89 7610048  
[www.gorowoilaweckie.eu](http://www.gorowoilaweckie.eu)

**Jeżiorany**  
pl. Jedności Narodowej 14/1  
tel. 691 059 861  
[www.fundacjarevitawarmia.org](http://www.fundacjarevitawarmia.org)

**Lidzbark Warmiński**  
ul. Krasickiego 1  
tel. 89 5190052  
[www.lidzbarkw.eu](http://www.lidzbarkw.eu)

**Lidzbark**, ul. Dworcowa 2  
tel. 23 6961505 w. 182  
[www.lidzbark.pl](http://www.lidzbark.pl)

**Lubawa**, ul. Kupnera 17  
tel. 89 645 26 03  
[www.lubawa.pl](http://www.lubawa.pl)

**Murowana Goślina**  
pl. Powstańców Wlkp. 9  
tel. 61 8118848  
[www.murowana-goslina.pl](http://www.murowana-goslina.pl)

**Nidzica**, ul. Zamkowa 2  
tel. 89 6250370  
[www.nidzica.pl](http://www.nidzica.pl)

**Nowe Miasto Lubawskie**  
ul. Rynek 23  
tel. 56 4742344  
[www.itnowemiasto.pl](http://www.itnowemiasto.pl)

**Nowy Dwór Gdański**, ul. Wejhera  
tel. 732 791 784  
[www.miastonowydwor.pl](http://www.miastonowydwor.pl)

**Olsztynek**, ul. Ratusz 1  
tel. 89 5195477  
[www.olsztynek.pl](http://www.olsztynek.pl)

**Orneta**, pl. Wolności 26  
tel. 55 2210209  
[www.orneta.pl](http://www.orneta.pl)

**Pasym**, ul. Krótka (lipiec-sierpień)  
[www.pasym.pl](http://www.pasym.pl)

**Prudnik**, ul. Dąbrowskiego 26  
tel. 77 8870200, -01  
[www.prudnik.pl](http://www.prudnik.pl)

**Reszel**, ul. Rynek 24  
tel. 89 7550883  
[www.reszel.pl](http://www.reszel.pl)

**Ryn**, ul. Sawickiej 1  
tel. 87 4218061  
[www.miastoryn.pl](http://www.miastoryn.pl)

## URZĘDY MIEJSKIE (UDZIELAJĄCE INFORMACJI TURYSTOM)

**Kalety**, ul. Żwirki i Wigury 2, 34 3527630, [www.kalety.pl](http://www.kalety.pl)

**Rejowiec Fabryczny**, ul. Lubelska 16, 82 5663277, [www.rejowiec.pl](http://www.rejowiec.pl)

**Sępólno**, ul. 22 Lipca 7, tel. 89 7614090, [www.sepopol.pl](http://www.sepopol.pl)

## MIASTA CITTASLOW W SIECI

[www.cittaslowpolska.pl](http://www.cittaslowpolska.pl) – Polska Krajowa Sieć Miast Cittaslow

[www.cittaslow.org](http://www.cittaslow.org) – Cittaslow International

[www.mazury.travel](http://www.mazury.travel) – portal turystyczny Warmii i Mazur

[www.mazurytravel.com.pl](http://www.mazurytravel.com.pl) – portal turystyczny Warmińsko-Mazurskiej Regionalnej Organizacji Turystycznej

[www.produktregionalny.warmia.mazury.pl](http://www.produktregionalny.warmia.mazury.pl) – kalendarz imprez promujących produkt regionalny Warmii i Mazur

[www.zamkigotyckie.org.pl](http://www.zamkigotyckie.org.pl) – Stowarzyszenie Gmin „Polskie Zamki Gotyckie”

[www.domwarminski.pl](http://www.domwarminski.pl) – Lokalna Organizacja Turystyczna Stowarzyszenie „Dom Warmiński”

[www.lotpn.nidzica.pl](http://www.lotpn.nidzica.pl) – Lokalna Organizacja Turystyczna Powiatu Nidzickiego

[www.my-guide.warmia.mazury.pl](http://www.my-guide.warmia.mazury.pl) – turystyczna aplikacja mobilna Warmii i Mazur

### Wydawca:

Urząd Marszałkowski Województwa  
Warmińsko-Mazurskiego w Olsztynie

### Opracowanie:

Departament Turystyki  
Urząd Marszałkowski Województwa  
Warmińsko-Mazurskiego w Olsztynie  
ul. Mariańska 3, 10-051 Olsztyn  
tel. 89 521 69 00  
[dt@warmia.mazury.pl](mailto:dt@warmia.mazury.pl)  
[www.mazury.travel](http://www.mazury.travel)

### Projekt, skład, przygotowanie do druku oraz druk:

OMIKRON, Sp. z o.o.  
[www.omikron.net.pl](http://www.omikron.net.pl)

ISBN 978-83-65380-03-6

Publikacja finansowana ze środków samorządu województwa warmińsko-mazurskiego.



URZĄD MARSZAŁKOWSKI  
WOJEWÓDZTWA WARMIŃSKO-MAZURSKIEGO W OLSZTYNIE  
DEPARTAMENT TURYSTYKI

10-051 Olsztyn, ul. Mariańska 3

T: +48 89 521 69 00

E: [dt@warmia.mazury.pl](mailto:dt@warmia.mazury.pl)

W: [www.warmia.mazury.pl](http://www.warmia.mazury.pl)

EGZEMPLARZ BEZPŁATNY

ISBN 978-83-65380-03-6